

Den ekonomiska situationen för studiemedelstagare med barn

CSN, rapport 2014:3

The logo for CSN (Centrala Studietoget) is located in the bottom right corner. It consists of a red triangle pointing upwards and to the left, with the letters 'CSN' in white, bold, sans-serif font inside the triangle.

CSN

**Den ekonomiska situationen
för studiemedelstagare med
barn**

Sammanfattning	3
1 Inledning.....	5
1.1 Bakgrund.....	5
1.2 Syfte och frågeställningar	5
1.3 Avgränsningar	6
1.4 Data.....	6
1.5 Begrepp och definitioner	6
1.6 De studerande	10
1.7 Rapportens struktur.....	12
2 Inkomster	13
2.1 Studiemedelstagarnas inkomster 2011	13
2.2 Inkomstfördelning.....	20
2.3 Inkomster i förhållande till utgifter.....	24
2.4 Sammanfattning av inkomstläget för studerande med barn.....	26
3 Inkomsttyper	28
3.1 Olika inkomsttyper.....	28
3.2 Huvudsaklig inkomstkälla	31
3.3 Sammanfattning av inkomsttyper som är viktiga för studerande med barn.....	33
4 Upplevelsen av studiestödet och den ekonomiska situationen.....	35
4.1 Upplevelsen av den ekonomiska situationen	35
4.2 Synen på studiemedlen	38
5 Diskussion och slutsatser	41
Referenser	43

Sammanfattning

CSN har undersökt den ekonomiska situationen för studiemedelstagare som har barn. I rapporten presenteras uppgifter om studieekonomin utifrån inkomstuppgifter, uppgifter om inkomsttyper och mot bakgrund av de studerandes egna svar i en enkätundersökning.

I genomsnitt har studerande som har barn högre inkomster än studerande utan barn, både när det gäller förvärvsinkomster och nettoinkomster. Särskilt nettoinkomsten, vilken bland annat inkluderar även skattefria bidrag och studielån, är mycket högre för studerande med barn än för studerande utan barn. Det beror bland annat på att många studerande med barn har exempelvis barnbidrag, bostadsbidrag och tilläggsbidrag.

För de flesta studerande som har barn är inkomster från arbete, näringsverksamhet eller kapital den största inkomstkällan. Bland dem som studerar med hög studieomfattning, dvs. i princip på heltid, är dock studiestödet huvudsaklig inkomst för nästan tre av fyra studerande. Jämfört med studerande utan barn är det en relativt hög andel av dem som studerar på heltid och har barn som har andra bidrag och transfereringar, till exempel barnbidrag, bostadsbidrag och försörjningsstöd, som huvudsaklig inkomstkälla. Ensamstående studerande som har barn har särskilt ofta andra bidrag och transfereringar som huvudsaklig inkomst, vilket gäller för 25 procent av dem som studerar med hög studieomfattning.

När hänsyn tas till hela familjens inkomster och sammanlagda konsumtionsvikt så ökar de genomsnittliga inkomsterna, de så kallade disponibla inkomsterna, både för studerande med och utan barn. Gapet mellan de disponibla inkomsterna och individernas nettoinkomster är betydligt större för studerande utan barn än för studerande med barn, vilket beror på att barn minskar den disponibla inkomsten. Detta innebär att de bidrag och transfereringar som i hög utsträckning tillfaller studerande med barn är nödvändiga för att dessa ska ges en likvärdig studieekonomi som studerande utan barn. Studiestöd och andra bidrag och transfereringar har därmed stor betydelse för att föräldrar ska kunna studera. Detta får stöd i de enkätresultat som visar att studerande som har barn är mer beroende av studiemedlen för sitt val att påbörja studier, jämfört med andra studerande.

Många studerande med barn har fullt tillräckliga inkomster för att kunna bedriva studier, inte sällan tack vare studiestöd och andra bidrag och transfereringar. Många kan också antas ha en god disponibel inkomst tack vare att de har en partner som arbetar och har inkomster. Andelen av de studerande föräldrarna som är nöjda med sin studieekonomi har också ökat mellan 2011 och 2013.

Trots de insatser som görs löper vissa studerandegrupper särskilt hög risk för att ha en svag ekonomisk situation under studierna. En sådan studerandegrupp är ensamstående med barn. Ensamstående behöver ha högre inkomster än sammanboende eftersom de inte har någon annan vuxen att dela sina kostnader med. Även yngre studerande föräldrar har ofta låga inkomster, något som kan vara fallet även om de lever tillsammans med en partner. En anledning till det är att den person yngre föräldrar lever tillsammans med ofta inte heller har någon hög inkomst. Andra grupper med relativt låga inkomster är studerande på låga utbildningsnivåer och studerande som är födda utomlands, grupper som delvis sammanfaller.

Män som studerar och har barn tycks ofta inte ha samma möjligheter som kvinnor som studerar och har barn att få ekonomiskt stöd av en partner. Bland dem som är sammanboende är dessutom andelen av männen som har försörjningsstöd betydligt högre än motsvarande andel av kvinnorna. Detta kan sannolikt vara en bidragande orsak till att de flesta studerande föräldrar är kvinnor och kan också betyda att män oftare än kvinnor avstår från att studera av ekonomiska orsaker.

1 Inledning

1.1 Bakgrund

Under 2013 fick 78 300 studiemedelstagare tilläggsbidrag för studerande med barn. Den ekonomiska situationen för studerande med barn har många gånger lyfts fram som förhållandevis knapp. I budgetpropositionen för 2013 anförde exempelvis regeringen att det finns ”en risk för att en för låg ekonomisk standard försvårar studier för föräldrar och minskar genomströmningen inom utbildningsväsendet”. Man bedömde av den anledningen att det fanns fördelningspolitiska skäl att uppmärksamma studerande med barn och höjde tilläggsbidraget till denna studerandegrupp.¹

Även den s.k. GRUV-utredningen uppmärksammade i sitt betänkande *Vuxenutbildning på grundläggande nivå – en översyn för ökad individanpassning och effektivitet* att ensamstående studerande med barn på grundskolenivå har en utsatt ekonomisk situation.² Liknande slutsatser drogs av CSN i rapporten *Studerandes ekonomiska och sociala situation 2013* där studerande med barn skattade sin ekonomiska situation mer negativt än studerande utan barn.³

Mot bakgrund av att studerande med barn särskilt har uppmärksammats finns det skäl för CSN att noga följa den ekonomiska situationen för studerande med barn.

1.2 Syfte och frågeställningar

Syftet med denna studie är att kartlägga den ekonomiska situationen för studerande som har barn och studerar med studiemedel. Rapporten ska ge information om den ekonomiska situationen för studiemedelstagare med barn och ska kunna utgöra ett underlag för bedömningar och beslut.

Den övergripande frågeställningen är:

- Hur ser den ekonomiska situationen ut för studiemedelstagare med barn?

Underliggande frågeställningar är:

- Hur är den ekonomiska situationen för studiemedelstagare med barn i förhållande till andra studerandegrupper?
- Hur skiljer sig den ekonomiska situationen för olika kategorier av studiemedelstagare med barn?
- Hur upplever studiemedelstagare med barn studiemedelssystemet och sin ekonomiska situation?
- Har studiemedelstagare med barn särskilda behov som CSN bör uppmärksamma?

¹ Prop. 2012/13:1.

² SOU 2013:20.

³ CSN (2014).

1.3 Avgränsningar

Studierande utan studiemedel omfattas inte av studien. Det innebär att den inte heller behandlar studierande som får barn under studietiden och då avbryter studierna eller gör uppehåll p.g.a. föräldraledighet.⁴

Utlandsstudierande har ofta inte några inkomster i Sverige. Dessa har därför sorterats bort i redovisningen och ingår alltså inte i rapporten.

De uppgifter om inkomster som används i rapporten avser inkomståret 2011. Det innebär att uppgifterna är några år gamla och att förändringar kan ha inträffat senare. Exempelvis höjdes tilläggsbidraget till studierande med barn 2013. Även bostadsbidraget har höjts. De studierandes syn på den ekonomiska situationen och studiestödet är inhämtad under hösten 2013.

1.4 Data

1.4.1 Registeruppgifter från CSN och SCB

CSN har inhämtat uppgifter om inkomster och inkomsttyper från SCB. Uppgifterna hämtades in genom att CSN lämnade en förteckning över samtliga studiemedelstagare 2011 till SCB. Till uppgifterna bifogades uppgifter om kön, ålder, studiestöd och vårdnadshavarskap. SCB har sedan lagt på uppgifter om inkomster, inkomsttyper, familjeförhållanden, samt uppgifter om huruvida de studierande är födda i Sverige eller utomlands. CSN har därefter fått tillgång till ett avidentifierat underlag genom SCB:s system för mikrodataåtkomst (MONA).

Uppgifterna om vilka studierande som är vårdnadshavare för barn baseras på uppgifter som CSN inhämtar från Skatteverket i samband med att en ansökan om studiemedel kommer in till CSN.

1.4.2 Enkätundersökning

Hösten 2013 har CSN genomfört en stor enkätundersökning riktad till studierande. Resultatet av undersökningen har presenterats i rapporten *Studierandes ekonomiska och sociala situation 2013*.⁵ Uppgifter om studierande med barn har särskilt analyserats i den här rapporten. För frågor om enkätundersökningen hänvisas i övrigt till den nämnda rapporten.

1.5 Begrepp och definitioner

1.5.1 Studierande med barn

Med studierande med barn avses i rapporten genomgående studierande som studerar med studiemedel och har vårdnaden om barn yngre än 18 år. Det ska observeras att det även finns andra studierande som bor och lever tillsammans med barn än de som har vårdnaden om barn. Framför allt handlar det om personer som är sammanboende med andra personer som har barn. Att studierande med barn i denna studie definieras som studierande som har

⁴ Dessa kan ingå i underlaget om de t.ex. studerar med studiemedel under våren och sedan får barn. Det går dock inte att skilja ut dessa studierande från andra studierande som studerar i en termin.

⁵ CSN (2014).

vårdnaden om barn kan främst motiveras av att studien handlar om studieekonomi och att det är föräldrar som har vårdnaden om barn som har det ekonomiska ansvaret för dessa. Ett annat skäl är att det är svårt att veta vilka studerande som bor tillsammans med barn som inte är deras egna (se även 1.5.4 nedan).

1.5.2 Utbildningsnivå

Studerande fördelas efter vilken utbildningsnivå de studerade på 2011. De utbildningsnivåer som används är följande.

- Grundskolenivå
- Gymnasienivå
- Eftergymnasial nivå

Studerande som studerat på mer än en utbildningsnivå under året har placerats som studerande på den nivå för vilken flest studiemedelveckor varit beviljade. Vid lika antal veckor har personen placerats som studerande på den högsta av utbildningsnivåerna.

1.5.3 Studiernas omfattning

De studerande delas in efter studiernas omfattning. Indelningen har gjorts med grund i hur många veckor de studerande hade studiemedel under 2011. Följande kategorier används.

- Låg studieomfattning: Studiemedel i sammanlagt högst tio veckor motsvarande heltid.
- Medelhög studieomfattning: Studiemedel i mer än 10 men högst 30 veckor motsvarande heltid.
- Hög studieomfattning: Studiemedel i mer än 30 veckor motsvarande heltid.

I rapporten redovisas uppgifter för studerande med olika omfattning på studierna. Vi väljer dock ofta att särskilt lyfta fram uppgifter om studerande med hög studieomfattning. Skälet till det är att det är känt att studerande i denna studerandekategori normalt har haft studierna som sin huvudsakliga sysselsättning, vilket gör det lättare att uttala sig om den ekonomiska situationen *under studietiden*. För studerande som har studerat med lägre omfattning, t.ex. på deltid eller endast någon del av året, härrör inkomsterna ofta från annan tid än studietiden. Det gör uppgifterna något mindre intressanta för denna studie om studieekonomi, dvs. om ekonomin under själva studietiden.

1.5.4 Familjeförhållanden

I redovisningen av inkomster förekommer fördelningar efter familjesituation. Familjesituationen fördelas i följande fyra kategorier.

- Ensamstående utan barn.
- Ensamstående med barn.
- Sammanboende utan barn.
- Sammanboende med barn.

Klassificeringen av familjeförhållanden görs av SCB och bygger på bostadsförhållanden. Familjeförhållandena överensstämmer därför ofta inte med den definition av studerande med barn som görs i undersökningen (se 1.5.1 ovan). Detta beror på att det är vanligt både att föräldrar har vårdnaden om barn som inte är folkbokförda på samma adress som de själva och att personer bor tillsammans med barn som de inte har vårdnaden om. Barn som bor hos föräldrarna varannan vecka är exempelvis folkbokförda hos den ena av föräldrarna. Dessutom förekommer det givetvis att föräldrar bor tillsammans med barn som är 18 år eller äldre.

En felkälla i redovisningen av familjeförhållanden är att sammanboende som inte är gifta och inte har gemensamma barn inte kan redovisas som sammanboende. Dessa redovisas istället som ensamstående utan barn eller ensamstående med barn.

Mot bakgrund av de felkällor som finns i klassificeringen av familjeförhållanden bör resultat som bygger på denna fördelning behandlas med viss försiktighet.

1.5.5 Inkomster

Inkomsterna i rapporten avser inkomståret 2011. Detta är det senaste inkomståret som uppgifter fanns tillgängliga för vid studiens genomförande. I rapporten används tre olika inkomstbegrepp.

Sammanräknad förvärvsinkomst avser inkomst före skatt och innefattar löneinkomst, skattepliktiga pensioner, skattepliktiga arbetsmarknadsstöd, skattepliktiga ersättningar från försäkringskassan och inkomst av näringsverksamhet. Inkomsten minskas med avdrag för resor, dubbelt boende m.m.

Nettoinkomst avser inkomst efter skatt och innefattar löneinkomst, näringsinkomst, kapitalinkomster, skattepliktiga och skattefria transfereringar (t.ex. pensioner, arbetsmarknadsstöd, föräldrapenning, sjuk- och aktivitetsersättning, ekonomiskt bistånd, barnbidrag, bostadsbidrag, studiemedel). Förutom skatt räknas återbetalt studielån och lämnade underhållsbidrag av från inkomsten. Det ska observeras att både närings- och kapitalinkomsten kan vara negativ vid förluster inom inkomstslagen, vilket i vissa fall kan ge en negativ nettoinkomst.

Disponibel inkomst per konsumtionsenhet skapas genom att samtliga hushållets nettoinkomster slås samman och delas med hushållets så kallade konsumtionsvikt. Konsumtionsvikten fastställs utifrån en särskild viktfordelning där ensamboende ges vikten 1,0. För sammanboende utan barn delas hushållets nettoinkomster med 1,51. Ytterligare vuxna ges vikten 0,6. Första barnet i åldern 0–19 år ges vikten 0,52 och andra och påföljande barn ges vikten 0,42. För exempelvis ett hushåll med två vuxna och ett barn delas alltså hushållets nettoinkomster med 2,03 (1,51+0,52). En felkälla för beräkningen är att det kan vara svårt att fastställa boendeförhållanden, se 1.5.4.

1.5.6 Inkomsttyper

I avsnitt 3.1 redovisas andelen av studiemedelstagarna som har olika typer av inkomster förutom studiemedel.⁶ De inkomster som redovisas är följande.

⁶ Tilläggsbidraget till studerande med barn är en del av studiemedelssystemet men särredovisas ändå i rapporten. Anledningen till särredovisningen är att vi särskilt utförligt vill beskriva tilläggsbidragets betydelse för den ekonomiska situationen eftersom detta bidrag särskilt riktar sig till studerande föräldrar. I det fall båda föräldrarna studerar utgår tilläggsbidraget till en av föräldrarna, vilket gör att det även är intressant att belysa hur vanligt detta

Arbetslöshetsersättning. Ersättning som kan betalas ut till den som är arbetslös och söker arbete. Den sökande ska aktivt söka arbete och vara beredd att ta ett lämpligt arbete.

Barnbidrag. Barnbidraget är 1 050 kronor per barn. För den som har fler än ett barn tillkommer ett flerbarnstillägg. Föräldrar som har gemensamrättslig vårdnad om sitt barn kan välja vem som ska få barnbidraget. Om inget val görs betalas pengarna ut till mamman. Föräldrar som har gemensamrättslig vårdnad men inte bor ihop kan välja att dela på bidraget.

Bostadsbidrag. Bostadsbidragets storlek beror bland annat på inkomsterna, boendekostnaderna, bostadens storlek och antalet barn.⁷

Ersättning vid arbetsmarknadspolitiska åtgärder. Innefattar framför allt aktivitetsstöd och utvecklingsersättning som utgår vid deltagande i arbetsmarknadspolitiska program. Ersättningens storlek beror på mottagarens rätt till a-kasseersättning och baseras alltså på principen om inkomstbortfall.

Etableringsersättning. Ersättning som kan ges till nyanlända invandrade i åldern 20–65 år som har uppehållstillstånd som flykting, kvotflykting eller skyddsbehövande och som följer en etableringsplan.

Försörjningsstöd. Behovsprövat bidrag som betalas ut av kommunen till personer som inte själva kan tillgodose sina behov eller få dem tillgodosedda på annat sätt. Försörjningsstödet kan bl.a. lämnas för skäligena kostnader för boende, kläder och mat.

Föräldrapenning. Ersättning till föräldrar som är hemma med sina barn i stället för att arbeta. Betalas ut i sammanlagt 480 dagar per barn.

Löne- och näringsinkomst. Skattepliktig inkomst från tjänst eller näringsverksamhet.

Sjuk- och aktivitetsersättning och sjukpenning. Sjukersättning kan ges till personer 30–64 år som troligen aldrig kommer att kunna arbeta heltid p.g.a. sjukdom, skada eller funktionsnedsättning. För personer 19–29 år ges ersättningen till personer som av samma skäl troligen inte kommer att kunna arbeta heltid på minst ett år. Sjukpenning är ersättning vid sjukdom. För anställda ges sjukpenning vid sjukdom som varar längre än 14 dagar. För dem som inte har en arbetsgivare ges sjukpenning från början av sjukperioden.

Underhållsstöd. Stöd som kan betalas ut av Försäkringskassan till den förälder som är mottagare av underhållsbidrag men som inte får något bidrag av den förälder som ska betala detta.

Tilläggsbidrag till studerande med barn. Bidrag inom ramen för studiemedelssystemet som ges till studerande som har vårdnaden om barn. Om båda föräldrarna studerar kan den ena föräldern få tilläggsbidrag.⁸

är. Studiehjälp till gymnasieungdomar redovisas om den har betalats ut till den studerande själv, men inte om den betalas ut till studerandes barn.

⁷ Maximalt bidrag 2011 för en person med ett barn var 3 200 kr per månad. Vid två barn var maximalt belopp 3 200 kronor och vid tre eller flera barn var maximalt belopp 4 000 kronor. Personer som inte har barn kan få bostadsbidrag om de är i åldern 18–28 år. Bostadsbidraget till barnfamiljer har därefter höjts både 2012 och 2014.

⁸ För den som har ett barn var tilläggsbidraget 128 kronor i veckan under 2011. För den som har två barn var bidraget 209 kronor i veckan. Därefter ökade bidraget med 42 kronor per vecka och barn Under 2014 är tilläggsbidraget 146 kronor i veckan för den som har ett barn och 239 kronor i veckan för den som har två barn.

1.5.7 Huvudsaklig inkomstkälla

I avsnitt 3.2 redovisas studiemedelstagarnas huvudsakliga inkomstkälla. Inkomsterna är här indelade i tre kategorier:

1. Lön från förvärvsarbete, inkomst från näring, inkomst av kapital.
2. Inkomst från bidrag och transfereringar exklusive studiestöd.
3. Studiestöd (bidrag och lån).

Avsikten med indelningen i tre inkomstgrupper är att utfallet ska ge översiktlig information om vilken typ av inkomster som dominerar för de studerande med barn som studerar med studiemedel. Är studiemedlen den viktigaste inkomstkällan eller är lön alternativt andra transfereringar av större vikt? I sammanhanget ska det observeras att sättet att gruppera inkomsterna kan ge stort utslag på utfallet.

1.6 De studerande

Samtliga studiemedelstagare under 2011 utom utlandsstuderande ingår i underlaget för presentationen i kapitel 2 och 3. Av dessa hade 20 procent vårdnaden om barn. I följande tabell redovisas bakgrundsdata över studiemedelstagarna – dvs. de individer som ingår i undersökningen – vad gäller kön, ålder, utbildningsnivå, studieomfattning och huruvida personerna är födda i Sverige eller utomlands. Uppgifterna är fördelade efter studerande med respektive utan barn.

Tabell 1.1 Antal studerande som ingår i undersökningen, fördelat på kön, ålder, utbildningsnivå, studieomfattning och födelse land, andelar i procent

		Studerande med barn		Studerande utan barn		Samtliga	
		Antal	Andel	Antal	Andel	Antal	Andel
Kön	Kvinnor	69 742	80,5	186 164	54,3	255 906	59,6
	Män	16 869	19,5	156 545	45,7	173 414	40,4
	Samtliga	86 611	100,0	342 709	100,0	429 320	100,0
Ålder	–24 år	7 693	8,9	231 141	67,4	238 834	55,6
	25–34 år	39 116	45,2	98 341	28,7	137 457	32,0
	35–44 år	31 672	36,6	8 677	2,5	40 349	9,4
	45 år–	8 130	9,4	4 550	1,3	12 680	3,0
	Samtliga	86 611	100,0	342 709	100,0	429 320	100,0
Utbildningsnivå ¹	Grundskolenivå	8 833	10,2	5 298	1,5	14 131	3,3
	Gymnasienivå	31 158	36,0	69 173	20,2	100 331	23,4
	Eftergymnasial nivå	46 620	53,8	268 238	78,3	314 858	73,3
	Samtliga	86 611	100,0	342 709	100,0	429 320	100,0
Studieomfattning	Låg	11 323	13,1	25 295	7,4	36 618	8,5
	Medel	43 249	49,9	165 648	48,3	208 897	48,7
	Hög	32 039	37,0	151 766	44,3	183 805	42,8
	Samtliga	86 611	100,0	342 709	100,0	429 320	100,0

Forts. på nästa sida.

Därefter ökar bidraget med 48 kronor per vecka och barn. Tilläggsbidraget höjdes med 10 procent den 1 januari 2013 och är också kopplat till prisbasbeloppet.

Tabell 1.1 forts.		Studera med barn		Studera utan barn		Samtliga	
		Antal	Andel	Antal	Andel	Antal	Andel
Född i Sverige eller utomlands	Uppgift saknas	63	0,1	177	0,1	240	0,0
	Sverige	54 585	63,0	296 430	86,5	351 015	81,8
	Utomlands	31 963	36,9	46 102	13,5	78 065	18,2
	Samtliga	86 611	100,0	342 709	100,0	429 320	100,0

¹ En studerande har placerats på den utbildningsnivå där han eller hon har haft flest studiemedelsveckor under året. Det innebär att studerande på en nivå även kan ha studerat på någon annan utbildningsnivå under året.

Kvinnor är överrepresenterade bland de studerande som har barn. Av dem med barn är 81 procent kvinnor, jämfört med 54 procent av dem som inte har barn. Naturligt nog är studerande med barn betydligt äldre än studerande som inte har barn.

Studerande som har barn studerar i långt högre utsträckning än andra studerande på grundskole- och gymnasienivå. Av dem som har barn återfinns hela 10 procent på denna nivå, jämfört med 3 procent av samtliga studiemedelstagare. Det är också vanligare bland dem med barn att studera på deltid, jämfört med studerande som inte har barn. En större andel av de som har barn är också födda utomlands.

Eftersom redovisningen av inkomster i kapitel två och tre till stor del inriktas på studerande som har haft studierna som sin huvudsakliga sysselsättning, redovisas även bakgrundsdata för dem som studerat med hög studieomfattning.

Tabell 1.2 Antal studerande med hög studieomfattning som ingår i undersökningen, fördelat på kön, ålder, utbildningsnivå, studieomfattning och födelse land, andelar i procent

		Studera med barn		Studera utan barn		Samtliga	
		Antal	Andel	Antal	Andel	Antal	Andel
Kön	Kvinnor	25 888	80,8	86 033	56,7	111 921	60,9
	Män	6 151	19,2	65 733	43,3	71 884	39,1
	Samtliga	32 039	100,0	151 766	100,0	183 805	100,0
Ålder	–24 år	2 402	7,5	104 087	68,6	106 489	57,9
	25–34 år	14 933	46,6	43 206	28,5	58 139	31,6
	35–44 år	11 995	37,4	3 058	2,0	15 053	8,2
	45 år–	2 709	8,5	1 415	0,9	4 124	2,2
	Samtliga	32 039	100,0	151 766	100,0	183 805	100,0
Utbildningsnivå ¹	Grundskolenivå	2 772	8,7	1 456	1,0	4 228	2,3
	Gymnasienivå	10 662	33,3	16 708	11,0	27 370	14,9
	Eftergymnasial nivå	18 605	58,1	133 602	88,0	152 207	82,8
	Samtliga	32 039	100,0	151 766	100,0	183 805	100,0
Född i Sverige eller utomlands	Uppgift saknas	8	0,0	51	0,0	59	0,0
	Sverige	19 406	60,6	133 322	87,8	152 728	83,1
	Utomlands	12 625	39,4	18 393	12,1	31 018	16,9
	Samtliga	32 039	100,0	151 766	100,0	183 805	100,0

¹ En studerande har placerats på den utbildningsnivå där han eller hon har haft flest studiemedelsveckor under året. Det innebär att studerande på en nivå även kan ha studerat på någon annan utbildningsnivå under året.

Mindre än hälften av studiemedelstagarna, 43 procent, studerade med hög studieomfattning under 2011. Studerande på eftergymnasial nivå studerar i större utsträckning på heltid under hela året, det gäller både för studerande med barn och studerande utan barn. I övrigt skiljer sig fördelningen inte mycket mellan studerande med hög studieomfattning och samtliga studiemedelstagare.

1.7 Rapportens struktur

I kapitel 2 redovisas uppgifter över studiemedelstagarnas inkomster. I avsnitt 2.2 finns uppgifter om löneinkomst och inkomst av näringsverksamhet, nettoinkomst samt om disponibel inkomst per konsumtionsenhet. Analysen tar sin utgångspunkt i olika studerandegrupper. Exempelvis görs fördelningar efter kön, studiernas omfattning, ålder och utbildningsnivå. I avsnitt 2.3 återfinns uppgifter om inkomsternas fördelning, dvs. uppgifter om hur stor andel av de studerande som ligger i höga respektive låga inkomstlägen. För att sätta inkomstuppgifterna i perspektiv ges i avsnitt 2.4 även en översiktlig skattning av normala utgifter enligt framför allt Konsumentverkets beräkningar.

I kapitel 3 går vi i 3.1 igenom olika typer av inkomster och i vilken omfattning dessa förekommer bland studerande med barn. I avsnitt 3.2 redovisas studerandes huvudsakliga inkomster efter en gruppering av de olika inkomsttyperna.

Kapitel 4 innehåller uppgifter om hur de studerande ser på sin ekonomiska situation och studiemedlen. Detta avsnitt baseras på resultat från enkätundersökningen Studerandes ekonomiska och sociala situation 2013⁹.

I kapitel 5 diskuterar vi utredningsresultaten och drar vissa slutsatser.

⁹ CSN (2014).

2 Inkomster

2.1 Studiemedelstagarnas inkomster 2011

I detta avsnitt redovisas genomsnittliga inkomster avseende sammanräknad inkomst, nettoinkomst och disponibel inkomst per konsumtionsenhet för studiemedelstagare med och utan barn fördelade på olika undergrupper.

Sammanräknad förvärvsinkomst avser inkomst före skatt och består framför allt av löneinkomster, dvs. inkomster från arbete som de studerande har haft vid sidan av sina studiemedel. Även inkomst från näringsverksamhet ingår.¹⁰

I nettoinkomsten medräknas såväl löneinkomster som skattepliktiga och skattefria transfereeringar. Även studiemedel, både bidrag och eventuellt lån, ingår. Summan av inkomsterna anges efter skatt.

Disponibel inkomst per konsumtionsenhet är ett inkomstbegrepp som skapas genom att samtliga hushållets nettoinkomster slås samman och delas med hushållets så kallade konsumtionsvikt. Detta innebär t.ex. att studerande som lever ihop med en partner med hög inkomst har högre disponibel inkomst per konsumtionsenhet än en ensamstående studerande med samma inkomst, samt att en studerande som har barn (som inte har några inkomster) har en lägre disponibel inkomst än motsvarande person utan barn. Avsikten med måttet är alltså att sätta inkomstsituationen i förhållande till utgiftsläget för olika familjesammansättningar.¹¹

2.1.1 Män med barn har låga disponibla inkomster

I detta avsnitt presenteras uppgifter fördelade efter kön.

Studerande med barn har genomsnittligt högre förvärvsinkomster än studerande utan barn. För hela studerandegruppen är skillnaderna mellan dem med och utan barn förhållandevis stora – cirka 20 000 kronor. Skillnaden är dock mindre för dem som studerar med hög studieomfattning (se tabell 2.2).

Tabell 2.1 Genomsnittliga inkomster 2011 för studiemedelstagare fördelat på kön, kronor

	Studerande med barn			Studerande utan barn		
	Kvinnor	Män	Samtliga	Kvinnor	Män	Samtliga
Sammanräknad förvärvsinkomst	83 847	98 239	86 650	69 861	63 232	66 833
Nettoinkomst	147 910	157 275	149 734	110 954	104 681	108 089
Disponibel inkomst per konsumtionsenhet	158 169	143 198	155 253	170 170	177 748	173 631

¹⁰ Denna typ av inkomster kan, tillsammans med inkomster av kapital, reducera studiemedlen om den s.k. fribeloppsgränsen överstigs. Fribeloppet fastställs halvårsvis utifrån antalet veckor den studerande har studiemedel. Under 2011 var fribeloppet exempelvis 136 960 kronor för den som studerade med studiemedel i 40 veckor på heltid.

¹¹ När det gäller familjesammansättning fångas inte sammanboende som inte har gemensamma barn. Studerande som är sammanboende men inte har barn redovisas därmed som ensamstående, vilket gör att uppgifterna om inkomst per konsumtionsenhet ska behandlas med viss försiktighet.

Noterbart är att kvinnor som studerar och har barn har lägre förvärvs- och nettoinkomster än män som studerar och har barn, medan motsatt förhållande råder bland studerande som inte har barn. Män med barn förvärvsarbetar genomsnittligt mer än kvinnor med barn eller har arbeten med högre lön.

Studerande med barn har i genomsnitt en nettoinkomst som är cirka 40 000 kronor högre än nettoinkomsten för studerande utan barn. Det är en större skillnad än om man enbart jämför förvärvsinkomsterna. Transfereringssystemen ökar alltså inkomsterna för dem med barn mer än de ökar inkomsten för dem som inte har några barn.

Även inklusive transfereringarna har studerande män som har barn högre inkomster än studerande kvinnor med barn. Skillnaden beror alltså på att männen har högre förvärvsinkomster.

Av de inkomstbegrepp som används i denna rapport ger den genomsnittliga disponibla inkomsten per konsumtionsenhet de högsta inkomstbeloppen, vilket gäller såväl studiemedelstagare med som studiemedelstagare utan barn. Det innebär att partnernas inkomster i genomsnitt förbättrar inkomstsituationen för studerande och deras familjer. Detta är särskilt påtagligt för kvinnor med barn. De har i genomsnitt nästan 15 000 kronor högre disponibel inkomst jämfört med männen som studerar och har barn. Det omvända förhållandet mellan könen råder bland studiemedelstagare utan barn.

För en genomsnittlig studerande bidrar alltså övriga familjen till en förbättrad ekonomisk situation. För studerande med barn är dock den disponibla inkomsten per konsumtionsenhet bara lite högre än nettoinkomsten, för männen är den till och med lägre. Skillnaden mellan dessa båda inkomstbegrepp är betydligt större för studerande utan barn. Detta är naturligt eftersom barn inte har några inkomster. Med barn i familjen minskar således den disponibla inkomsten per konsumtionsenhet. För studerande utan barn gäller istället att eventuella övriga familjemedlemmars inkomster normalt ökar den disponibla inkomsten per konsumtionsenhet.

Tabell 2.2 Genomsnittliga inkomster 2011 för studiemedelstagare med hög studieomfattning fördelat på kön, kronor

	Studerande med barn			Studerande utan barn		
	Kvinnor	Män	Samtliga	Kvinnor	Män	Samtliga
Sammanräknad förvärvsinkomst	47 150	53 645	48 397	47 963	41 237	45 050
Nettoinkomst	147 510	150 042	147 996	113 420	108 588	111 327
Disponibel inkomst per konsumtionsenhet	155 219	138 819	152 070	160 639	165 730	162 844

Heltidsstuderande med barn (tabellen ovan) har bara en lite högre genomsnittlig förvärvsinkomst än studerande utan barn. Att studerande med barn totalt sett har betydligt högre genomsnittliga förvärvsinkomster än studerande utan barn gäller alltså inte heltidsstuderande. Den stora inkomstskillnaden för samtliga studiemedelstagare beror istället på att en högre andel av dem med barn studerar med låg eller medelhög studieomfattning (se tabell 1.1) och att dessa har högre inkomster än motsvarande studerande utan barn.

Bland studiemedelstagare som studerar med hög studieomfattning är inkomstsituationen vad gäller disponibel inkomst förhållandevis likartad för studerande med och utan barn. De senare har en genomsnittlig disponibel inkomst som överstiger den för studerande med barn med cirka 10 000 kronor.

Män med barn har dock låga disponibla inkomster. Män som studerar och har barn har lägre disponibla inkomster per konsumtionsenhet än de har nettoinkomster. Kvinnor med barn har däremot högre disponibla inkomster än nettoinkomster. Detta tyder på att kvinnorna oftare än männen har en partner med en inkomst som innebär att den disponibla inkomsten ökar. Männen lever sannolikt i högre utsträckning tillsammans med en partner med låg inkomst. Bland de män som har låga disponibla inkomster är utlandsfödda män och yngre män något överrepresenterade.

En fördelning av disponibel inkomst efter familjeförhållanden styrker detta antagande.¹² Tabell 2.3 visar att studerande kvinnor med barn som är gifta eller sammanboende har betydligt högre disponibel inkomst jämfört med män i samma situation.

Tabell 2.3 Disponibel inkomst per konsumtionsenhet 2011 för studiemedelstagare med hög studieomfattning fördelat på kön och familjeförhållande¹, kronor

	Studerande med barn			Studerande utan barn		
	Kvinnor	Män	Samtliga	Kvinnor	Män	Samtliga
Ensamboende	108 386	118 669	108 938	120 644	117 087	119 149
Sammanboende	170 126	139 327	163 766	203 495	177 726	196 472

¹ Det finns felkällor när det gäller klassificeringen av familjeförhållanden, se avsnitt 1.5.4. Dessa felkällor innebär att uppgifterna bör tolkas med försiktighet.

Ensamstående studerande med barn har mycket låga disponibla inkomster. Detta är inte helt förvånande eftersom inkomsten ska räcka till att täcka även barnets kostnader. Även ensamstående studerande utan barn har relativt låga disponibla inkomster.

2.1.2 Studiestöd och transfereringar jämnar ut inkomsterna

I detta avsnitt redovisas uppgifter som fördelas efter de studerandes studieomfattning.

Den sammanräknade förvärvsinkomsten är genomgående mycket högre för dem som studerar deltid eller bara delar av året, jämfört med dem som studerar på heltid hela året. Detta är givetvis naturligt eftersom de som studerar på heltid har mindre tid över att arbeta.

Tabell 2.4 Genomsnittliga inkomster 2011 för studiemedelstagare fördelat på studiernas omfattning, kronor

	Studerande med barn			Studerande utan barn		
	Låg	Medel	Hög	Låg	Medel	Hög
Sammanräknad förvärvsinkomst	128 462	104 041	48 397	99 190	81 850	45 050
Nettoinkomst	145 551	152 117	147 996	100 303	106 311	111 327
Disponibel inkomst per konsumtionsenhet	157 058	157 138	152 070	178 527	182 767	162 844

Bland dem som studerar med låg studieomfattning, dvs. i högst tio heltidsveckor, har studerande med barn betydligt högre genomsnittlig sammanräknad förvärvsinkomst än studerande utan barn – skillnaden är nästan 30 000 kronor. Studerande med barn som

¹² Med förbehåll för brister i variabeln ”familjeförhållanden”. En felkälla i variabeln är att sammanboende som inte är gifta och inte har gemensamabarn inte kan redovisas som sammanboende. De redovisas som ensamstående med eller utan barn vilket innebär att det i gruppen ensamstående med barn finns individer som egentligen har en sambo som de delar sina utgifter med. Se avsnitt 1.5.4.

studerade delar av året eller på deltid tjänar alltså mer än de som inte har några barn. En förklaring kan vara att studiemedelstagare som har barn generellt sett är äldre än de som inte har barn och att de är bättre förankrade på arbetsmarknaden. Skillnaderna mellan de med och utan barn minskar sedan med stigande studieomfattning, dvs. när det ges mindre tid att arbeta.

Den genomsnittliga nettoinkomsten är högre än den sammanräknade förvärvsinkomsten, både för studiemedelstagare med och utan barn, trots att den förra anges före skatt och den senare efter skatt. Till skillnad mot vad som gäller för förvärvsinkomsterna så är det inte några stora skillnader i nettoinkomst mellan studerande med olika studieomfattning. Studiemedlen och andra ersättningar jämnar ut inkomsterna mellan studerande med olika studieomfattning. Studerande med barn har genomgående betydligt högre genomsnittlig nettoinkomst än studerande utan barn. Skillnaden är störst bland studerande med låg och medelhög studieomfattning.

Den genomsnittliga disponibla inkomsten varierar mycket lite mellan studerande med barn som studerar i olika omfattning. För studerande utan barn varierar inkomsten mer, där studerande med låg och medelhög studieomfattning har de högsta genomsnittliga disponibla inkomsterna. Att den disponibla inkomsten för studerande med barn inte ökar i takt med att studierna upptar mindre tid kan anses förvånande eftersom förvärvsinkomsten uppvisar ett tydligt samband med omfattningen på studierna. En tänkbar orsak kan vara att vissa bidrag och transfereringar minskar med ökande familjeinkomster. Så är t.ex. fallet när det gäller bostadsbidraget. Eftersom transfereringarna utgör en större andel av inkomsterna för studerande med barn än för studerande utan barn får sådan behovsprövning större genomslag bland dem som har barn.

2.1.3 Stora inkomstskillnader mellan olika studerandegrupper

Den fortsatta redovisningen av inkomster inriktas på studerande med hög studieomfattning. Skälet till det är att studerande i denna studerandekategori normalt har haft studierna som sin huvudsakliga sysselsättning, vilket gör det lättare att uttala sig om den ekonomiska situationen under studietiden. För studerande som har studerat med lägre omfattning, t.ex. på deltid eller endast någon del av året, härrör inkomsterna ofta från perioder när personerna inte är studerande. Nedan redovisas inkomstsituationen för olika studerandegrupper:

- studerande i olika åldrar,
- studerande på olika utbildningsnivåer, och
- studerande födda i Sverige respektive utomlands.

Yngre föräldrar har lägst disponibel inkomst

Åldern på de studerande är en faktor som uppvisar ett samband med inkomsterna, framför allt för studerande med barn. Studerande med barn är i genomsnitt äldre än andra studerande och äldre studerande har högre genomsnittliga inkomster än yngre. Skillnaderna mellan olika åldersgrupper är större och mer entydiga bland dem som har barn än bland dem som inte har barn.

Tabell 2.5 Genomsnittlig inkomst 2011 för studiemedelstagare med hög studieomfattning fördelat på ålder, kronor

	Studering med barn				Studering utan barn			
	-24 år	25-34 år	35-44 år	45 år-	-24 år	25-34 år	35-44 år	45 år-
Sammanräknad förvärsinkomst	39 317	46 029	51 780	54 518	41 992	52 068	47 054	51 332
Nettoinkomst	134 121	146 009	153 865	145 267	105 709	124 294	117 153	116 053
Disponibel inkomst per konsumtionsenhet	132 530	148 080	158 736	161 878	167 615	152 208	147 959	168 827

Den genomsnittliga förvärsinkomsten tenderar att öka med stigande ålder, skillnaderna är emellertid inte så stora mellan studering med och utan barn om man jämför samma åldersgrupper. Studering med barn i de två lägre åldersgrupperna har dock lägre förvärsinkomster än studering i motsvarande ålder som inte har barn, medan förhållandet är det omvända i de två äldre åldersgrupperna. Att äldre generellt sett har högre inkomster än yngre kan både antas bero på att de har en starkare koppling till arbetsmarknaden och lättare kan få jobb och på att de ofta har större omkostnader än yngre och därmed har större behov av att arbeta.

När det gäller den genomsnittliga nettoinkomsten bidrar övriga transfereringssystem till att studering med barn har högre nettoinkomster än dem utan barn i samtliga åldersgrupper. Nettoinkomsterna ökar med stigande ålder för studering med barn. Detta gäller dock inte dem som är 45 år eller äldre som har lägre genomsnittlig nettoinkomst än åldersgruppen 35-44 år. Skillnaden mellan åldersgrupperna är större bland dem som har barn än bland dem som inte har barn.

För studering som har barn är det ganska stora skillnader i disponibel inkomst mellan olika åldersgrupper. Orsaken är med stor säkerhet att många äldre studering har en partner med en inkomst som förbättrar familjens ekonomiska situation. Yngre studering som har barn har en lägre disponibel inkomst än nettoinkomst vilket sannolikt beror på att de saknar oftare en partner med högre inkomst.

Yngre studering med barn tar ofta lån

Studielånet är en viktig del av många studerandes inkomster. Studiemedelstagare med barn använder dock inte lån i högre utsträckning än studering utan barn; de högre nettoinkomsterna för studering med barn kan alltså inte förklaras av att de med barn oftare tar studielån. Yngre studering med barn tar oftare lån än yngre studering utan barn, men i övriga åldersgrupper lånar de som har barn mer sällan än studering utan barn.

Tabell 2.6 Andel av studiemedelstagarna som tar grundlån, studering med hög studieomfattning, procent

	Studering med barn	Studering utan barn
-24 år	82,6	72,0
25-34 år	72,8	84,5
35-44 år	67,3	72,9
45 år-	60,1	60,6
Totalt	70,4	75,5

Vid en jämförelse mellan lånebenägenheten i de olika åldersgrupperna och de genomsnittliga inkomsterna i samma åldersgrupper är det tydligt att studielånet oftast inte används av studerande i de högre inkomstlägena utan oftare av studerande med lägre inkomster, dvs. de flesta som klarar sig utan lån avstår från att låna.

Bland dem med barn är lånebenägenheten klart högst i den yngsta åldersgruppen, vilket är den åldersgrupp som har den lägsta genomsnittliga nettoinkomsten (även inklusive lånet). Den lägre lånebenägenheten bland de som är 45 år eller äldre kan vara en förklaring till att åldersgruppen har lägre genomsnittliga nettoinkomster än de som är i åldern 35–44 år. Den äldsta åldersgruppen har dock de högsta disponibla inkomsterna vilket tyder på att många äldre studerande har en partner med en inkomst som förbättrar familjens ekonomiska situation och att de därför kan avstå från att ta studielån.¹³

Ju högre utbildningsnivå, desto högre inkomster

Alldeles oavsett vilket inkomstbegrepp som används är det stora inkomstskillnader mellan studerande på olika utbildningsnivåer. Ju högre utbildningsnivå, desto högre inkomst.

Banden till arbetsmarknaden och möjligheterna att arbeta vid sidan av studierna kan antas vara en viktig förklaring till de stora skillnader som finns mellan studerande på olika nivåer.

Tabell 2.7 Genomsnittlig inkomst 2011 för studiemedelstagare med hög studieomfattning fördelat på utbildningsnivå, kronor

	Studerande med barn			Studerande utan barn		
	Grundskole-nivå	Gymnasie-nivå	Eftergymn. nivå	Grundskole-nivå	Gymnasie-nivå	Eftergymn. nivå
Sammanräknad förvärvsinkomst	19 607	45 096	54 578	19 670	36 612	46 382
Nettoinkomst	126 819	145 064	152 832	86 978	100 018	113 007
Disponibel inkomst per konsumtionsenhet	117 856	137 386	165 583	120 903	152 454	164 600

Studerande som studerar på grundskolenivå har inkomster som är avsevärt lägre än studerande på gymnasienivå eller eftergymnasial nivå. Särskilt skiljer sig den genomsnittliga förvärvsinkomsten mellan studerande på grundskolenivå och övriga studerande. En sannolik förklaring till de låga förvärvsinkomsterna är att de som studerar på grundskolenivå ofta har svårt att få ett arbete.¹⁴

Studerande med barn har oavsett utbildningsnivå avsevärt högre genomsnittliga nettoinkomster än studerande utan barn. Det är förhållandevis stora skillnader mellan studerande på olika nivåer, där de som studerar på de lägsta utbildningsnivåerna har lägst nettoinkomster. I huvudsak beror detta på skillnader i förvärvsinkomst.

Studerande på grundskolenivå har särskilt låga genomsnittliga disponibla inkomster. Detta är alltså en studerandegrupp som dels kan ha svårt att få ett arbete, dels mer sällan än andra kan få ekonomiskt stöd av familjen. Särskilt noterbart är att heltidsstuderande som har barn och studerar på grundskole- och gymnasienivå har en lägre disponibel inkomst per konsumtionsenhet än de har nettoinkomst. När hänsyn tas till den sammanlagda familjeinkomsten och till

¹³ Lånebenägenheten för studerande som är 45 år eller äldre påverkas även av att rätten till studielån begränsas successivt från och med att den studerande fyller 45 år. Det innebär att det kan finnas studerande i åldersgruppen som inte kan få studielån även om de skulle vilja ha detta.

¹⁴ Studerande på grundskolenivå som inte arbetar vid sidan av studierna anger i betydligt högre utsträckning än andra att orsaken till detta är att de inte kan få ett arbete. Se CSN (2014).

familjens totala konsumtionsvikt försämras alltså den ekonomiska situationen för de här studerandegrupperna, ett förhållande som studerande på dessa utbildningsnivåer delar med studerande med barn som är yngre än 25 år. I övrigt är det mycket ovanligt att ha lägre disponibel inkomst än nettoinkomst.

Låga disponibla inkomster för utlandsfödda som har barn

Studerande som är födda utomlands har lägre förvärvsinkomster än studerande som är födda i Sverige och skillnaderna är särskilt stora för studerande som har barn.

Tabell 2.8 Genomsnittlig inkomst 2011 för studiemedelstagare med hög studieomfattning fördelat på födelseland, kronor

	Studerande med barn		Studerande utan barn	
	Sverige	Utomlands	Sverige	Utomlands
Sammanräknad förvärvsinkomst	55 359	37 721	45 952	38 593
Nettoinkomst	157 410	133 567	113 101	98 564
Disponibel inkomst per konsumtionsenhet	164 416	133 189	166 021	140 263

Bland studerande födda i Sverige har de med barn högre förvärvsinkomster än de utan barn, medan det omvända gäller bland dem som är födda utomlands.

Vid en fördelning efter kön framkommer att kvinnornas förvärvsinkomster är betydligt lägre än männens både bland utlandsfödda och svenskfödda studerande med barn. Kvinnor med hög studieomfattning har en förvärvsinkomst som i genomsnitt är cirka 7 000 kronor lägre än männens i båda grupperna. Kvinnor som är födda i Sverige och har barn har dock en genomsnittlig förvärvsinkomst som är nästan 18 000 kronor högre än kvinnor som är födda utomlands.

Att studerande som är födda utomlands och studerar på grundskolenivå har låga förvärvsinkomster beror som tidigare har nämnts på att många inte har lyckats få ett arbete. Särskilt äldre studerande som har kommit till Sverige senare i livet, ofta när de redan har barn, kan ha svårare än yngre utlandsfödda studerande att få ett arbete. Det kan i så fall förklara att studerande födda utomlands som har barn har lägre förvärvsinkomster än studerande födda utomlands utan barn, trots att det omvända gäller för studerande i Sverige. Svårigheterna för framför allt utlandsfödda kvinnor att etablera sig på arbetsmarknaden har bl.a. beskrivits i den s.k. AKKA-utredningens betänkande *Med rätt att delta. Nyanlända kvinnor och anbringningsvårdare på arbetsmarknaden*.¹⁵

Studerande födda i Sverige som har barn har nettoinkomster som i genomsnitt är nästan 45 000 kronor högre än studerande födda i Sverige som inte har barn. Motsvarande skillnad är lite mindre när det gäller utlandsfödda. Det är också stora inkomstskillnader mellan studerande med barn beroende på om de studerande är födda i Sverige eller utomlands. Den genomsnittliga nettoinkomsten är 23 000 kronor lägre för dem som är födda utomlands. Detta hänger huvudsakligen samman med att de utlandsföddas inkomster från lön är lägre än motsvarande inkomster för dem som är födda i Sverige. Nettoinkomsterna för dessa båda studerandegrupper är cirka 100 000 kronor högre än förvärvsinkomsterna inom respektive grupp.

¹⁵ SOU 2012:69.

Studeringe som är födda i Sverige har högre disponibla inkomster än studeringe födda utomlands. För studeringe födda i Sverige är inkomsterna i princip lika höga för studeringe med och utan barn. Inkomstskillnaderna är större mellan Sverige- och utlandsfödda än mellan studeringe med respektive utan barn. Studeringe födda utomlands kan alltså inte förvänta sig samma ekonomiska stöd från familjen som studeringe som är födda i Sverige.

2.2 Inkomstfördelning

I detta avsnitt redovisas inkomstfördelningen för olika studerandegrupper. Detta görs genom de så kallade kvartilvärdena. Kvartilerna är de tre värden som delar de studeringe i fyra lika stora grupper. En fjärdedel av de studeringe har inkomster som är lägre än värdet på den första kvartilen. Den andra kvartilen är samma som medianen vilket innebär att hälften av de studeringe har inkomster lägre än den andra kvartilen (medianen). Tre fjärdedelar av de studeringe har sedan inkomster lägre än den tredje kvartilen. I text och tabeller använder vi ”25 procent” som beteckning på den första kvartilen, o.s.v.

Av kvartilvärdena ges en bild av inkomstfördelningen i en grupp utöver vad som framgår av ett medelvärde. Exempelvis indikerar ett lågt värde för den första kvartilen att förhållandevis många i en grupp har låga inkomster.

I genomgången används två inkomstbegrepp, nettoinkomst och disponibel inkomst per konsumtionsenhet.

Tabell 2.9 Inkomstfördelning för studiemedelstagare, fördelat på nettoinkomst och disponibel inkomst per konsumtionsenhet, kronor

	Studerande med barn		Studerande utan barn	
	Netto	Disponibel	Netto	Disponibel
25 procent	103 627	107 763	68 705	104 122
50 procent	147 294	147 727	106 569	146 556
75 procent	190 758	189 342	142 423	213 423
Medelvärde	149 734	155 253	108 089	173 631

Bland studeringe med barn är det jämförelsevis få som har låga nettoinkomster, 25 procent av studiemedelstagarna har inkomster lägre än 103 600 kronor. I gruppen studeringe utan barn är det en större andel av de studeringe som har låga nettoinkomster.

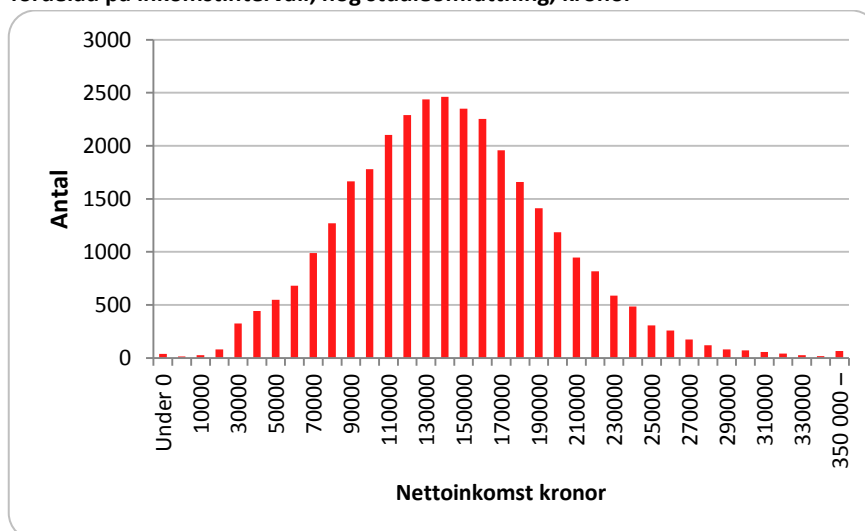
När det gäller den disponibla inkomsten per konsumtionsenhet är inkomstspridningen ganska liten för studeringe som har barn. Inkomstvariationen är större bland studeringe utan barn. Detta beror dels på att en större andel av inkomsterna för dem med barn härrör från transfereringar (lika för alla), dels på att parterns inkomster får större genomslag i den ekonomiska situationen för dem utan barn.

Tabell 2.10 Inkomstfördelning för studiemedelstagare, fördelat på nettoinkomst och disponibel inkomst per konsumtionsenhet, hög studieomfattning, kronor

	Studerande med barn		Studerande utan barn	
	Netto	Disponibel	Netto	Disponibel
25 procent	110 709	109 237	85 293	103 814
50 procent	145 352	146 247	112 256	133 824
75 procent	181 744	184 247	137 674	185 978
Medelvärde	147 996	152 070	111 327	162 844

För studerande med hög studieomfattning är inkomstspridningen generellt sett mindre, både för studerande med och utan barn. Det beror till stor del på att studiemedel är den huvudsakliga inkomstkällan för mer än två tredjedelar av dessa studerande (se tabell 3.7).

Diagram 2.1 Inkomstfördelning för studiemedelstagare med barn, nettoinkomst fördelat på inkomstintervall, hög studieomfattning, kronor



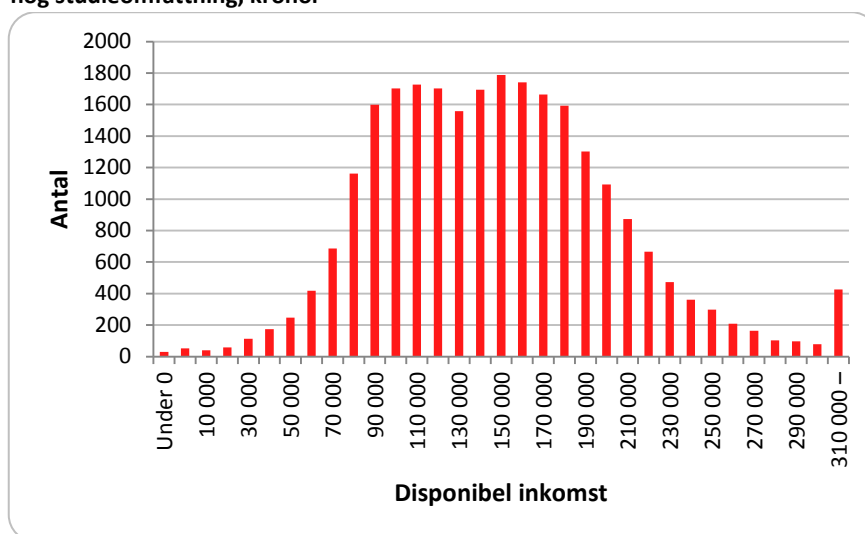
Nettoinkomsterna för heltidsstuderande med barn uppvisar en normalfördelning där hälften av de studerande har inkomster mellan 110 000 och 180 000 kronor.

Tabell 2.11 Inkomstfördelning för studiemedelstagare med barn, fördelat på kön, nettoinkomst och disponibel inkomst per konsumtionsenhet, hög studieomfattning, kronor

	Kvinnor		Män	
	Netto	Disponibel	Netto	Disponibel
25 procent	109 351	111 103	115 802	103 114
50 procent	145 029	149 919	146 607	133 191
75 procent	181 889	187 862	181 021	167 149
Medelvärde	147 510	155 219	150 042	138 819

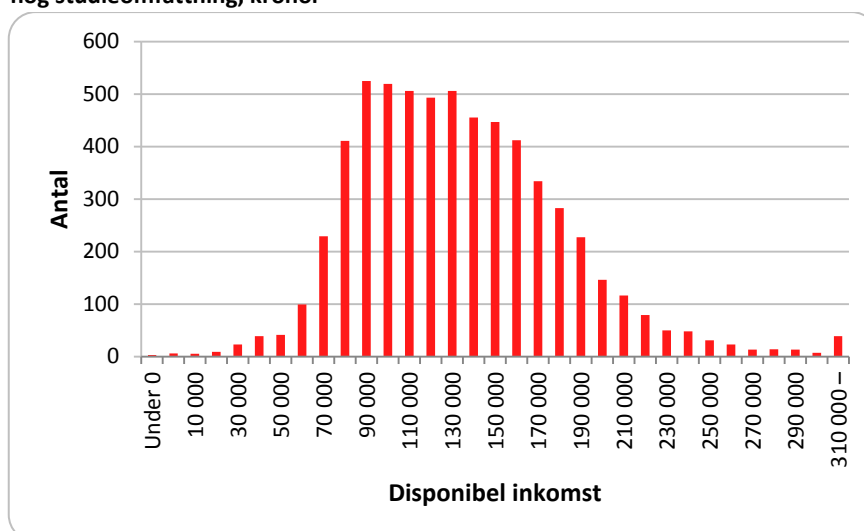
Inkomstspridningen är större bland kvinnor som har barn än bland män med barn. Kvinnorna med de lägsta nettoinkomsterna har lägre inkomster än männen med de lägsta inkomsterna. Däremot är inkomstgränsen för den fjärdedel av de studerande med högst inkomster i stort sett densamma för kvinnor och män. Att de heltidsstuderande kvinnor med barn som har de lägsta nettoinkomsterna, har lägre inkomster än män med låga inkomster, kan både antas bero på att kvinnorna tar ett större ansvar för det oavlönade arbetet i hushållet och därför inte har samma möjlighet som männen att arbeta vid sidan av studierna, och på att en större andel av kvinnorna tack vare en partners inkomster inte har samma behov som männen av att arbeta vid sidan av studierna. Kvinnor har genomgående högre disponibla inkomster än män.

Diagram 2.2 Disponibel inkomst per konsumtionsenhet, kvinnor med barn och hög studieomfattning, kronor



De disponibla inkomsterna för heltidsstuderande kvinnor med barn uppvisar något av en tudelning i en lägre och en högre inkomstgrupp. Den mest väsentliga skillnaden mellan dessa båda inkomstgrupper är att de med högre inkomster i mycket högre utsträckning är sammanboende. Av dem med inkomster på 130 000 kronor eller däröver är hela 89 procent sammanboende, jämfört med bara 47 procent bland dem som har inkomster lägre än 130 000 kronor.

Diagram 2.3 Disponibel inkomst per konsumtionsenhet, män med barn och hög studieomfattning, kronor



Bland de män med barn som studerar med hög studieomfattning går det inte att se samma tudelning i inkomstförhållandena som bland kvinnorna. Här finns inte heller några större skillnader i familjeförhållanden bland dem med högre och lägre inkomster. Detta speglar att sammanboende män mer sällan än sammanboende kvinnor har en partner med hög inkomst.

Tabell 2.12 Inkomstfördelning för studiemedelstagare med barn, fördelat på studieomfattning, nettoinkomst och disponibel inkomst per konsumtionsenhet, kronor

	Låg		Medel		Hög	
	Netto	Disponibel	Netto	Disponibel	Netto	Disponibel
25 procent	86 317	104 615	100 496	107 371	110 709	109 237
50 procent	145 101	148 904	149 935	148 761	145 352	146 247
75 procent	197 758	194 201	195 978	192 230	181 744	184 247
Medelvärde	145 551	157 058	152 117	157 138	147 996	152 070

För studerande som har barn och studerar med låg studieomfattning, dvs. på deltid eller under kort tid, är inkomstspridningen stor, särskilt när det gäller de studerandes nettoinkomster. Gränsinkomsten för den fjärdedel av studiemedelstagarna med lägst inkomster är 86 300 kronor, medan den fjärdedel av de studerande som har högst inkomster har inkomster högre än 197 800 kronor. Inkomstspridningen är mindre vad avser den disponibla inkomsten per konsumtionsenhet, liksom för studerande med hög studieomfattning.

Tabell 2.13 Inkomstfördelning för studiemedelstagare med barn, fördelat på födelseland, nettoinkomst och disponibel inkomst per konsumtionsenhet, hög studieomfattning, kronor

	Född i Sverige		Född utomlands	
	Netto	Disponibel	Netto	Disponibel
25 procent	124 486	123 473	92 601	95 815
50 procent	154 441	160 081	126 897	123 301
75 procent	188 475	193 520	167 904	161 543
Medelvärde	157 410	164 416	133 567	133 189

Inkomspredningen är, oavsett inkomstbegrepp, större bland utlandsfödda studerande med barn än bland dem som är födda i Sverige. Uppgifterna i tabellen avser heltidsstuderande, vilket alltså innebär att det finns skillnaderna mellan studerande födda i Sverige och i utlandet trots att samtliga har studiestöd på heltid under en stor del av året. En orsak till att heltidsstuderande födda utomlands genomgående har lägre inkomster är att en lägre andel av dessa använder studiemedlens lånedel, samt att inkomsterna från förvärvsarbete är lägre. Exempelvis väljer bara 48 procent av de utlandsfödda studiemedelstagarna med barn att ta lån, jämfört med 84 procent av dem som är födda i Sverige.¹⁶

Tabell 2.14 Inkomstfördelning för studiemedelstagare med barn, fördelat på utbildningsnivå, nettoinkomst och disponibel inkomst per konsumtionsenhet, hög studieomfattning, kronor

	Grundskolenivå		Gymnasienivå		Eftergymnasial nivå	
	Netto	Disponibel	Netto	Disponibel	Netto	Disponibel
25 procent	88 984	89 579	104 820	100 217	119 126	123 998
50 procent	115 826	108 037	141 390	129 755	150 810	160 872
75 procent	153 935	138 272	179 863	167 650	185 668	194 984
Medelvärde	126 819	117 856	145 064	137 386	152 832	165 583

En stor andel av dem som studerar med barn på grundskolenivå har mycket låga inkomster och förhållandevis få har höga inkomster. Det kan särskilt noteras att en fjärdedel av de heltidsstuderande har disponibla inkomster som är lägre än 89 600 kronor vilket indikerar en knapp ekonomisk situation.

2.3 Inkomster i förhållande till utgifter

Den disponibla inkomsten per konsumtionsenhet ger en bild av den ekonomiska situationen som är viktad utifrån familjesituationen. Den disponibla inkomsten per konsumtionsenhet ger därmed en indikation på det ekonomiska utrymmet. I detta avsnitt kompletteras med beräkningar av normala levnadsomkostnader. Med utgångspunkt i dessa beräkningar, som till stor del har hämtats från Konsumentverket, kan bilden av det ekonomiska utrymmet för studerande fördjupas.

¹⁶ Uppgiften avser de personer som hade studiemedel under 2011. Bakgrundsuppgiften om födelseland är hämtad från SCB.

Det är givetvis svårt att ge en helt rättvisande bild av utgifter och kostnader. Dessa varierar mellan olika individer, olika åldersgrupper och mellan olika delar av landet. Exempelen i tabellerna 2.15 och 2.16 ska därför behandlas med försiktighet och enbart användas för att ge en uppfattning av vilka nettoinkomster som är nödvändiga för att täcka en normal levnadsstandard och för att indikera skillnader i studieekonomi mellan olika studerandegrupper.

Tabell 2.15 Exempel på utgifter för några olika familjetyper 2011, kronor¹

	Ensamstående med 1 barn	Sammanboende med 1 barn	Ensamstående utan barn
Bostad ²	5 776	2 888	3 520
Mat ³	1 860	1 860	1 860
Kläder och skor ⁴	530	530	530
Fritid ⁵	460	460	460
Hygien ⁶	400	400	400
Medier och mobiltelefon ⁷	1 100	565	1 070
Hushållsel ⁸	468	273	350
Hemförsäkring ⁹	113	63	110
Gemensamma kostnader ¹⁰	660	430	540
Studiematerial ¹¹	804	804	804
Utgifter för barn ¹²	2 280	1 140	-
Barnomsorg ¹³	300	300	-
Summa	14 751	9 713	9 644

¹ Ingen fördelning görs efter kön. Det innebär att en genomsnittlig kostnad används i de fall kostnaderna är olika för män och kvinnor. För studerande med barn bygger kostnadsberäkningen på ett hushåll med två respektive tre personer (en vuxen och ett barn samt två vuxna och ett barn). Det antas att kostnaderna delas lika mellan hushållets vuxna medlemmar.

² Genomsnittlig hyra i 3:a (används ovan för studerandehushåll med barn) resp. 1:a (används ovan för studerandehushåll utan barn), hyror 2011. Källa: SCB.

³ Avser åldrar 18-30 år. Förutsätter alla måltider i hemmet/matlåda. Källa: Konsumentverket.

⁴ Källa: Konsumentverket.

⁵ Källa: Konsumentverket.

⁶ Avser åldrar 18-30 år och inkluderar tandvård. Källa: Konsumentverket.

⁷ Inkluderar mobiltelefon, bredband, fast telefon, TV-licens och dagstidning. Enmanshushåll för studerande utan barn, två resp. tremanshushåll för studerande med barn. Källa: Egna beräkningar utifrån Konsumentverket.

⁸ Egen beräkning utifrån kostnad på 195 öre per kWh. Förbrukning 180, 240 resp. 280 kWh/mån för hushåll med en, två resp. tre personer. Källa avseende förbrukning: Konsumentverket (Koll på pengarna 2010).

⁹ Genomsnittlig hemförsäkringskostnad oavsett storlek på stad. Källa: Egna beräkningar utifrån Konsumentverket.

¹⁰ Inkluderar förbrukningsmedel (t.ex. tvättmedel) och hemutrustning (t.ex. möbler). Enmanshushåll för studerande utan barn, två resp. tremanshushåll för studerande med barn. Källa: Egna beräkningar utifrån Konsumentverket.

¹¹ Uppräkning enligt KPI av beräkning som gjordes i SOU 2009:28.

¹² Avser barn 6 år. Inkluderar måltider (i hemmet), hygienartiklar, kläder och skor, fritid och lek, barnförsäkring. Källa: Konsumentverket.

¹³ Barnomsorgstaxan varierar och beror på föräldrarnas inkomst. Vanligt är att taxan motsvarar 3 procent av skattepliktiga inkomster före skatt, dock högst 1 260 kronor. Här har antagits en inkomst på 10 000 kronor per månad.

Som framgår av tabellen har ensamstående i normalfallet högre utgifter än sammanboende, vilket beror på att ensamstående inte har någon att dela kostnaderna med. Detta gäller särskilt ensamstående med barn eftersom den ensamstående föräldern oftast får ta ett stort ansvar för barnets kostnader.

Det är lämpligast att jämföra utgiftssituationen med de studerandes nettoinkomster, dvs. de inkomster som finns att röra sig med efter skatt. I följande tabell har utgifterna omvandlats till årsutgifter genom att månadsutgiften har multiplicerats med 12. Dessa årsutgifter jämförs

med nettoinkomster för ensamstående respektive sammanboende med eller utan barn. De svagheter som finns när det handlar om att veta vilka som är ensamstående respektive sammanboende (se avsnitt 1.5.4) gör att uppgifterna och jämförelserna bör ses som en ungefärlig indikation på den ekonomiska situationen. Dessutom förekommer givetvis stora avvikelser från både genomsnittliga inkomster och normala utgifter för enskilda individer.

Tabell 2.16 Genomsnittliga nettoinkomster och normala utgifter 2011, kronor

	Ensamstående med barn	Sammanboende med barn	Ensamstående utan barn
Genomsnittlig nettoinkomst	181 290	141 829	121 695
Normal utgift	177 012	116 556	115 728
Resultat	4 278	25 273	5 967

Utfallet av beräkningen visar att de tre hushållstyperna i genomsnitt hade högre inkomster 2011 än de normala utgifter vi här har jämfört med. De genomsnittliga hushållen har alltså studieekonomi som går ihop.

Inkomstfördelningen ger dock en delvis annan bild. I följande tabell redovisas inkomstfördelningen (nettoinkomster) för studerande med barn som studerar med hög studieomfattning.

Tabell 2.17 Inkomstfördelning (nettoinkomst) för studerande med barn, hög studieomfattning, kronor

	Ensamstående med barn	Sammanboende med barn
25 procent	148 588	104 204
50 procent	181 863	136 709
75 procent	219 356	169 616
Medelvärde	185 096	138 031

Inkomstfördelningen visar att nästan hälften av de studerande som är ensamstående med barn, och som studerar på heltid, har en nettoinkomst som är lägre än den utgiftsbild som har tagits fram. Även vissa hushåll med två sammanboende föräldrar och barn kan ha en knapp ekonomi. Mer än 25 procent av de studerande har lägre nettoinkomst än utgiftsbilden. I de flesta fall uppvägs detta dock sannolikt av att den andra föräldern har högre inkomster. I exempelvis hushåll där båda föräldrarna studerar är det dock troligt att studieekonomin är ganska knapp även för sammanboende.

2.4 Sammanfattning av inkomsläget för studerande med barn

De genomsnittliga inkomsterna av tjänst är högre för studerande med barn än för studerande utan barn, vilket beror på att studerande med barn oftare studerar med låg studieomfattning. En högre andel av dem som har barn är också äldre och kan ofta ha en starkare koppling till arbetsmarkaden. Vid en jämförelse mellan studerande med hög studieomfattning är löneinkomsterna likartade för studerande med och utan barn.

Tabell 2.18 Genomsnittliga inkomster, studerande med hög studieomfattning, kronor

	Studerande med barn			Studerande utan barn		
	Kvinnor	Män	Samtliga	Kvinnor	Män	Samtliga
Sammanräknad förvärvsinkomst	47 150	53 645	48 397	47 963	41 237	45 050
Nettoinkomst	147 510	150 042	147 996	113 420	108 588	111 327
Disponibel inkomst per konsumtionsenhet	155 219	138 819	152 070	160 639	165 730	162 844

I nettoinkomsten inkluderas studiemedel och andra bidrag och transfereringar. Jämfört med förvärvsinkomsten är nettoinkomsten mycket högre, särskilt för studerande med barn eftersom dessa får barnbidrag och oftare får del av andra stöd, t.ex. tilläggsbidrag till studerande med barn inom studiemedelssystemet och bostadsbidrag.

När hänsyn tas till hela familjens inkomster och sammanlagda konsumtionsvikt så ökar de genomsnittliga inkomsterna för både studerande med och utan barn. De ökar dock betydligt mer för studerande utan barn. Detta innebär att de bidrag och transfereringar som i högre utsträckning tillfaller studerande med barn är nödvändiga för att dessa ska ges en likvärdig studieekonomisk situation som studerande utan barn

När det gäller sammanräknad förvärvsinkomst och nettoinkomst har män med barn högre inkomster än kvinnor med barn, medan det omvända gäller för studerande utan barn. När hänsyn tas till hela hushållet har dock män med barn en påtagligt lägre genomsnittlig disponibel inkomst än kvinnor. Män som studerar och har barn har ofta inte samma möjligheter som kvinnor som studerar och har barn att få ekonomiskt stöd av sin partner. Detta kan sannolikt bidra till att de flesta studerande föräldrar är kvinnor.

I övrigt kan det konstateras att det finns några grupper bland dem som studerar och har barn som har särskilt låga inkomster. Detta gäller yngre studerande, utlandsfödda studerande och studerande på grundskolenivå. En viktig förklaring till de lägre genomsnittliga inkomsterna i dessa studerandegrupper är att de har lägre förvärvsinkomster, vilket hänger samman med att många sannolikt har sämre förutsättningar att få ett arbete parallellt med sina studier. Yngre studerande med barn och utlandsfödda studerande med barn kan inte heller i samma utsträckning som övriga få ekonomiskt stöd från en förvärvsarbetande partner.

Inkomstspridningen är, när det gäller den disponibla inkomsten per konsumtionsenhet, mindre när det gäller studerande som har barn än bland studerande utan barn. Detta beror dels på att en större andel av inkomsterna för dem med barn härrör från likformiga transfereringar, dels på att partners inkomster får större genomslag i den ekonomiska situationen för dem utan barn.

Den jämförelse av genomsnittliga nettoinkomster och normala utgifter som görs i avsnitt 2.4 ska enbart ses som ett exempel som kan bidra till att åskådliggöra den ekonomiska situationen för studerande som lever i olika familjesituationer. Inkomst- och utgiftsexemplet visar att hushåll med genomsnittliga inkomster kan täcka normala utgifter. Framför allt många ensamstående studerande som har barn har dock en mycket knapp ekonomisk situation. Även hushåll där båda föräldrarna studerar kan ha en svag ekonomi.

3 Inkomsttyper

3.1 Olika inkomsttyper

I detta avsnitt redovisas de olika typer av inkomster som studiemedelstagarna har förutom studiemedel. Avsikten är att ge en bild som kompletterar de inkomstuppgifter som redovisas i kapitel 2.

Tabell 3.1 Andel med olika ersättningar, samtliga studiemedelstagare och riket, procent

	Studera med barn	Studera utan barn	Samtliga studera	Riket ¹
Lön/inkomst av näring	73,5	84,8	82,2	84,3
Arbetslöshetsersättning	9,0	2,4	3,7	4,8
Sjuk- eller aktivitetsersättning, sjukpenning	7,1	1,9	2,9	15,0
Ersättning arbetsmarknadspolitiska åtgärder	6,2	6,1	6,1	5,7
Föräldrapenning	45,5	0,1	9,2	18,1
Underhållsstöd	16,3	1,1	4,1	3,5
Etableringsersättning	0,8	0,3	0,4	0,4
Bostadsbidrag	29,8	10,8	14,6	4,6
Försörjningsstöd	11,9	4,4	5,9	4,1
Tilläggsbidrag ²	89,9	0,0	18,1	1,3
Totalt antal individer	86 611	342 709	429 320	5 903 857

¹ Samtliga personer 18-65 år folkbokförda i Sverige.

² Tilläggsbidrag till studera med barn inom studiemedelssystemet har tagits med i redovisningen eftersom inte alla studera med barn har tilläggsbidrag (se avsnitt 1.5.6).

Mer än fyra av fem studera har inkomster från förvärvsarbete eller näringsverksamhet, något som även gäller studera som studera med hög studieomfattning. Andelen studera som har inkomster i form av lön eller från näringsverksamhet är ungefär densamma som för befolkningen i stort. Studera med barn har i mindre utsträckning än övriga inkomster från förvärvsarbete, knappt tre av fyra har sådana inkomster.

Studiemedelstagarna har i lägre utsträckning än befolkningen i stort sjuk- eller aktivitetsersättning eller sjukpenning, även om 7 procent av de studera som har barn har haft någon av dessa ersättningar under året. Eftersom dessa ersättningar och studiemedel inte kan ges för samma tid är andelen dock betydligt lägre bland dem som studera med hög studieomfattning. Vidare har studera bostadsbidrag och försörjningsstöd i större utsträckning än befolkningen i stort, vilket i synnerhet gäller studera med barn.

Tabell 3.2 Andel med olika ersättningar fördelat på kön, hög studieomfattning, procent

	Studera med barn		Studera utan barn	
	Kvinnor	Män	Kvinnor	Män
Lön/inkomst av näring	70,5	72,9	88,1	80,9
Arbetslöshetsersättning	3,7	4,2	0,7	0,7
Sjuk- eller aktivitetsersättning, sjukpenning	3,0	1,9	0,9	0,5
Ersättning arbetsmarknadspolitiska åtgärder	2,7	4,7	1,7	2,0
Föräldrapenning	34,0	36,6	0,0	0,0
Underhållsstöd	20,8	4,0	0,0	0,0
Etableringsersättning	0,4	2,5	0,2	0,3
Bostadsbidrag	31,9	38,0	13,5	16,9
Försörjningsstöd	9,1	14,8	1,9	2,8
Tilläggsbidrag	96,1	90,7	0,0	0,0

Även bland dem som studerar med hög studieomfattning, dvs. på heltid under stora delar av året, är det en hög andel som har inkomst i form av lön. Många arbetar parallellt med studierna på helger eller i veckorna, medan andra enbart arbetar under lov (se även kapitel 4 nedan). Studerande som har barn får betydligt oftare än studerande utan barn ersättning från olika transfereringssystem, vilket överensstämmer med att nettoinkomsterna för dem med barn överstiger den sammanräknade förvärvsinkomsten med hela 100 000 kronor.

Många studerande med barn tar ut föräldrapenning någon gång under studieåret och en tredjedel har bostadsbidrag. Andelen med bostadsbidrag är mer än dubbelt så hög bland dem som har barn som bland dem utan barn. Studerande med barn har också förhållandevis ofta försörjningsstöd, vilket särskilt gäller männen. Totalt har 10 procent av dem som studerar på heltid och har barn försörjningsstöd någon gång under året. Bland männen är andelen knappt 15 procent.

Tabell 3.3 Andel med försörjningsstöd, fördelat på familjeförhållande¹, kön och ålder, studerande med barn, procent

	Ensamboende med barn			Sammanboende med barn		
	Kvinnor	Män	Samtliga	Kvinnor	Män	Samtliga
–24 år	42,9	32,9	42,5	13,1	22,1	14,7
25–34 år	26,3	21,3	26,0	5,3	11,1	6,5
35–44 år	20,6	21,7	20,6	5,1	14,6	6,9
45 år–	19,6	22,4	19,9	6,6	22,0	10,6
Samtliga	25,8	22,5	25,6	5,9	14,3	7,6

¹ Det finns felkällor när det gäller klassificeringen av familjeförhållanden, se avsnitt 1.5.4. Dessa felkällor innebär att uppgifterna bör tolkas med försiktighet.

Det är framför allt ensamstående med barn som har försörjningsstöd och bland dessa särskilt den yngsta åldersgruppen. Även detta ligger i linje med den beskrivning av den ekonomiska situationen som görs i kapitel 2, där både ensamstående med barn och yngre studerande med barn identifierades som ekonomiskt utsatta studerandegrupper. Det konstaterades också att män med barn har särskilt låga disponibla inkomster. Andelen av männen som har försörj-

ningsstöd är också hög, vilket gäller både ensamstående och dem som har en partner. Av de sammanboende kvinnorna äldre än 45 år är det knappt 7 procent som har försörjningsstöd medan det är hela 22 procent av de sammanboende männen i denna åldersgrupp som har försörjningsstöd någon gång under året. Detta förklaras av att studerande, sammanboende kvinnor i högre utsträckning än män kan få ekonomiskt stöd av sin partner.

Tabell 3.4 Studiemedelstagare med barn, andel med olika ersättningar fördelat på utbildningsnivå, hög studieomfattning, procent

	Grundskolenivå	Gymnasienivå	Eftergymnasial nivå
Lön/inkomst av näring	31,1	62,7	81,6
Arbetslöshetsersättning	2,3	6,9	2,2
Sjuk- eller aktivitetsersättning, sjukpenning	1,0	3,7	2,6
Ersättning arbetsmarknadspolitiska åtgärder	6,4	6,2	0,8
Föräldrapenning	24,4	30,0	38,4
Underhållsstöd	22,6	24,3	13,0
Etableringsersättning	3,4	1,3	0,1
Bostadsbidrag	56,2	43,5	23,7
Försörjningsstöd	32,1	17,6	2,7
Tilläggsbidrag	94,6	94,0	95,7

På flera punkter skiljer sig den ekonomiska situationen åt mellan heltidsstuderande med barn som studerar på olika utbildningsnivåer. Generellt kan sägas att ju lägre utbildningsnivå de studerande studerar på, desto högre andel har olika bidrag och transfereringar och desto lägre andel har inkomster från arbete. Den sannolikt viktigaste förklaringen till detta är att studerande på lägre nivåer har svårare att få ett arbete (se kapitel 4).

Tabell 3.5 Studiemedelstagare med barn, andel med olika ersättningar fördelat på födelse land, hög studieomfattning, procent

	Född i Sverige	Född utomlands
Lön/inkomst av näring	82,6	53,1
Arbetslöshetsersättning	4,2	3,2
Sjuk- eller aktivitetsersättning, sjukpenning	3,6	1,6
Ersättning arbetsmarknadspolitiska åtgärder	2,0	4,8
Föräldrapenning	39,7	26,4
Underhållsstöd	16,3	19,6
Etableringsersättning	0,0	2,0
Bostadsbidrag	24,8	45,9
Försörjningsstöd	4,7	18,7
Tilläggsbidrag	95,8	93,9

Studerande som är födda i Sverige och som har barn har i större utsträckning lön och föräldrapenning än studerande födda utomlands. Utlandsfödda har oftare bostadsbidrag och för-

sörjningsstöd. Det kan noteras att det är förvånansvärt få av dem som är födda utomlands som har haft etableringsersättning någon gång under året. Bland utlandsfödda studerande på grundskolenivån är det bara drygt fyra procent av de studerande som någon gång under året haft etableringsersättning. Det tycks alltså inte vara särskilt vanligt att exempelvis gå från ett program inom ramen för etableringsreformen till studier med studiemedel. En orsak till detta är att målgruppen för etableringsersättningen är liten i förhållande till samtliga personer födda utomlands som studerar med studiemedel.

3.2 Huvudsaklig inkomstkälla

De studerandes huvudsakliga inkomstkällor (i kronor räknat) delas här in i tre kategorier:

1. Lön från förvärvsarbete, inkomst från näring, inkomst från kapital.
2. Inkomst från bidrag och transfereringar exklusive studiestöd.
3. Studiestöd (bidrag och lån).

Avsikten med indelningen i tre inkomstgrupper är att utfallet ska ge översiktlig information om vilken typ av inkomster som dominerar för studerande som har barn och studerar med studiemedel. Är studiemedlen den viktigaste inkomstkällan eller är lön alternativt andra transfereringar av större vikt? I sammanhanget ska det observeras att sättet att gruppera inkomsterna påverkar utfallet.

Tabell 3.6 Huvudsaklig inkomstkälla för studiemedelstagare, fördelat på kön, andelar i procent

	Studerande med barn		Studerande utan barn	
	Kvinnor	Män	Kvinnor	Män
Lön från förvärvsarbete, inkomst från näring, inkomst från kapital	37,7	47,3	51,9	46,8
Inkomst från bidrag och transfereringar exkl. studiestöd	28,1	19,3	2,8	4,0
Studiestöd (bidrag och lån)	34,3	33,4	45,2	49,2

Den övervägande delen av alla studerande med barn, samt kvinnor utan barn, har inkomst från lön, näring och kapital som huvudsaklig inkomstkälla. Män utan barn avviker genom att en högre andel har studiestödet som den största inkomstkällan.

Det är vanligt att studerande med barn har inkomster från andra bidrag och transfereringar som sin viktigaste inkomstkälla, något som sällan förekommer bland studerande utan barn. Kvinnor har oftare än män bidrag och transfereringar som sin huvudsakliga inkomst, något som gäller för 28 procent av samtliga med barn och för 11 procent av dem som studerar på heltid. Föräldrapenning, underhållsstöd, bostadsbidrag och försörjningsstöd är de vanligaste ersättningstyperna i denna kategori.

Tabell 3.7 Huvudsaklig inkomstkälla för studiemedelstagare, fördelat på kön, studerande med hög studieomfattning, andelar i procent

	Studerande med barn		Studerande utan barn	
	Kvinnor	Män	Kvinnor	Män
Lön från förvärvsarbete, inkomst från näring, inkomst från kapital	18,1	22,5	30,7	26,5
Inkomst från bidrag och transfereringar exkl. studiestöd	11,5	8,2	0,3	0,6
Studiestöd (bidrag och lån)	70,4	69,4	68,9	72,9

För dem som studerar med hög studieomfattning är studiestödet den viktigaste inkomstkällan för de flesta. Det är ingen större skillnad mellan könen och inte heller mellan studerande med och utan barn. När det gäller inkomster från förvärvsarbete, näring och kapital är det bland de heltidsstuderande främst de utan barn som har denna inkomstkälla som den huvudsakliga, vilket gäller nästan en tredjedel av studerandegruppen. En högre andel av kvinnorna än männen utan barn har lön som huvudsaklig inkomst. Det omvända gäller för studerande som har barn.

Tabell 3.8 Huvudsaklig inkomstkälla för studerande med barn, fördelat på utbildningsnivå, hög studieomfattning, andelar i procent

	Grundskolenivå	Gymnasienivå	Eftergymnasial nivå
Lön från förvärvsarbete, inkomst från näring, inkomst från kapital	7,4	18,3	21,1
Inkomst från bidrag och transfereringar exkl. studiestöd	23,9	16,5	5,6
Studiestöd (bidrag och lån)	68,7	65,3	73,3

För de som studerar på heltid under i princip hela året, dvs. med hög studieomfattning, är studiestödet den klart viktigaste inkomstkällan oavsett studienivå. Skillnaden mellan studerande på olika utbildningsnivåer är att bidrag och transfereringar är den huvudsakliga inkomstkällan för en högre andel av dem som studerar på lägre utbildningsnivåer.

Tabell 3.9 Huvudsaklig inkomstkälla för studerande med barn, fördelat på födelse land, hög studieomfattning, andelar i procent

	Född i Sverige	Född utomlands
Lön från förvärvsarbete, inkomst från näring, inkomst från kapital	19,8	17,7
Inkomst från bidrag och transfereringar exkl. studiestöd	6,5	17,4
Studiestöd (bidrag och lån)	73,7	64,9

Studiestödet är i högre utsträckning huvudsaklig inkomstkälla för studerande som är födda i Sverige än för studerande födda utomlands. En förklaring till det är att studerande födda i Sverige oftare tar studielån än studerande som är födda utomlands. Av studiemedelstagarna

med barn väljer 84 procent av dem som är födda i Sverige att ta lån, jämfört med 48 procent av dem som är födda utomlands.

Tabell 3.10 Huvudsaklig inkomstkälla för studerande med barn, fördelat på familjeförhållande¹, hög studieomfattning, andelar i procent

	Ensamboende	Sammanboende
Lön från förvärvsarbete, inkomst från näring, inkomst från kapital	15,4	19,7
Inkomst från bidrag och transfereringar exkl. studiestöd	25,0	7,4
Studiestöd (bidrag och lån)	59,6	72,9

¹ Det finns felkällor när det gäller klassificeringen av familjeförhållanden, se avsnitt 1.5.4. Dessa felkällor innebär att uppgifterna bör tolkas med försiktighet.

För de som studerar med hög studieomfattning är studiestödet den huvudsakliga inkomstkällan för de flesta studerandegrupper. Bland ensamstående med barn är det dock ganska många som har andra huvudsakliga inkomster än studiestöd. Andra transfereringar är viktiga för denna studerandegrupp – en fjärdedel av studerandegruppen har andra bidrag och transfereringar som huvudsaklig inkomstkälla.

3.3 Sammanfattning av inkomsttyper som är viktiga för studerande med barn

En hög andel av studiemedelstagarna med barn har inkomster från förvärvsarbete. Nästan tre av fyra har sådana inkomster, något som även gäller studerande som studerar med hög studieomfattning. De som har barn har betydligt oftare än andra studerande inkomster från olika bidrags- och transfereringssystem. Många tar ut föräldrapenning och en tredjedel har bostadsbidrag. Ju lägre utbildningsnivå de studerande studerar på, desto högre andel har olika bidrag och transfereringar.

Studerande med barn har också relativt ofta försörjningsstöd, vilket särskilt gäller yngre studerande med barn. Av dem som har barn och är yngre än 25 år och ensamstående är det nästan hälften som har försörjningsstöd. Även män är överrepresenterade som mottagare av försörjningsstöd. Av dem som studerar med hög studieomfattning har 10 procent försörjningsstöd någon gång under året och bland männen är andelen knappt 15 procent. Det kan särskilt noteras att många män som är gifta eller sammanboende har försörjningsstöd, vilket är betydligt mer ovanligt bland sammanboende kvinnor.

För de flesta studerande som har barn är inkomster från arbete, näringsverksamhet eller kapital den största inkomstkällan. Bland dem som studerar med hög studieomfattning är dock studiestödet huvudsaklig inkomst för nästan tre av fyra studerande. Jämfört med studerande utan barn är det ändå en relativt hög andel av dem med barn – 11 procent av kvinnorna och 8 procent av männen – som har andra bidrag och transfereringar som huvudsaklig inkomstkälla. Ensamstående studerande som har barn har ganska ofta andra bidrag och transfereringar som huvudsaklig inkomst, vilket gäller för 25 procent av dem som studerar med hög studieomfattning.

4 Upplevelsen av studiestödet och den ekonomiska situationen

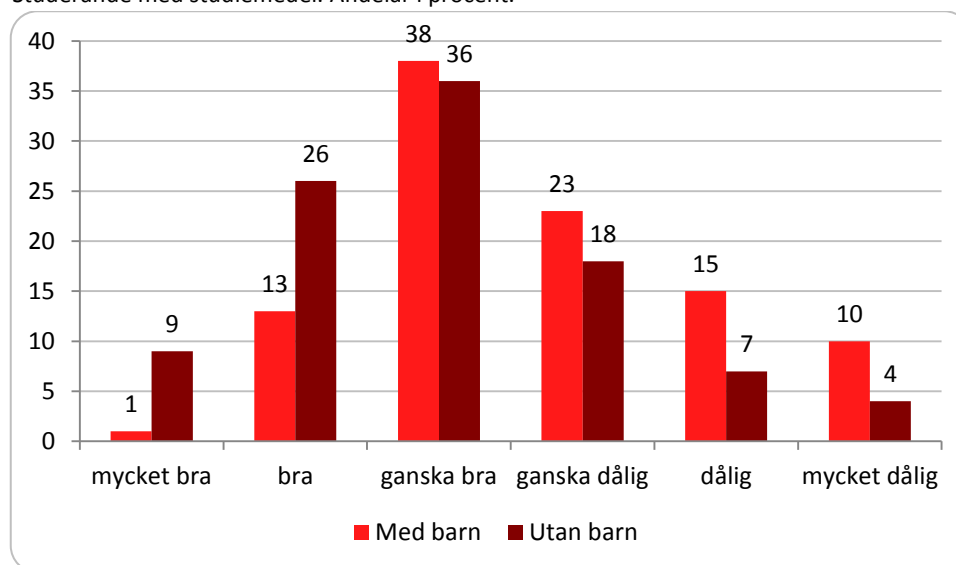
I detta kapitel redovisar vi uppgifter om hur studerande ser på sin ekonomiska situation och på studiemedlen. Uppgifterna är hämtade från en enkätundersökning som CSN genomförde under hösten 2013.¹⁷ Hela undersökningen finns redovisad i rapporten *Studerandes ekonomiska och sociala situation 2013*.¹⁸ Här, liksom i rapporten i övrigt, fokuserar vi på studerande med studiemedel som har barn. Som jämförelsepunkt används i flera fall studerande som inte har barn.

Det är inte känt vilka studerande som besvarat enkätundersökningen som har vårdnaden om barn. Vi har därför inte samma kriterium i detta kapitel som i övriga delar av rapporten när det gäller definitionen av studerande med barn. Med studerande med barn avses i detta kapitel respondenter med studiemedel som i enkäten svarat att de har ekonomiskt ansvar för barn i åldern 0–18 år.

4.1 Upplevelsen av den ekonomiska situationen

Ungefär hälften av studiemedelstagarna som har barn anser att studieekonomin är ganska bra, bra eller mycket bra. Studiemedelstagare som har ekonomiskt ansvar för barn gör dock en mer negativ bedömning av sin studieekonomi än studerande utan barn.

Diagram 4.1 Svar på frågan: Hur upplever du att din ekonomi är under studietiden? Den är...
Studerande med studiemedel. Andelar i procent.



Knappt hälften av de studiemedelstagare som har barn upplever att de har en ganska dålig, dålig eller mycket dålig ekonomisk situation under studietiden. Motsvarande andel bland dem utan barn är knappt 30 procent. Detta beror med stor sannolikhet dels på de kostnader som

¹⁷ Det ska alltså observeras att resultaten i enkätundersökningen avser 2013 medan de inkomstuppgifter som finns redovisade i kapitel 2 avser 2011. Förändringar som inträffat sedan 2011 kan därmed ha påverkat de studerandes svar i enkätundersökningen. Exempelvis har bostadsbidraget höjts sedan 2011.

¹⁸ CSN (2014).

följer av att ha barn, dels på att studerandegruppen med barn är äldre och därmed ofta har hunnit få högre allmänna utgifter för bland annat boende. De extra inkomster många studerande med barn har i form av bland annat barnbidrag och bostadsbidrag tycks inte fullt ut kompensera för dessa kostnader. Tidigare i rapporten har vi också sett att de disponibla inkomsterna för studerande med barn i genomsnitt är lägre än de disponibla inkomsterna för dem utan barn, trots att de har högre nettoinkomster.

Samtliga studiemedelstagare har en mer positiv upplevelse av sin studieekonomi 2013 jämfört med 2011. Detta gäller även studiemedelstagare med barn. Under 2011 angav 60 procent av dem med barn att deras studieekonomi var övervägande dålig. Denna siffra har alltså förbättrats med 10 procentenheter 2013 då hälften tycker att studieekonomin är övervägande bra och hälften att den är övervägande dålig.

Något förvånande anger *inte* ensamstående studiemedelstagare med barn att de upplever sin studieekonomi som markant sämre än studerande med barn som är gifta eller sammanboende. En större andel av dem som är ensamstående med barn anger dock att deras ekonomiska situation är ”ganska bra” och det är en mindre andel av dem som är ensamstående som tycker att deras studieekonomi är ”bra” eller ”mycket bra”. En bidragande orsak till detta kan vara att en högre andel av dem som är ensamstående och har barn är yngre än övriga studerande föräldrar och att yngre generellt sett är något mer nöjda med ekonomin än äldre.

Något mer konkreta är de frågor som ställs om de studerandes så kallade kontantmarginal. Kontantmarginalen avser möjligheten att klara oförutsedda utgifter, antingen helt på egen hand eller med hjälp av bland annat anhöriga.

Studerande med barn anger i lägre utsträckning än studerande utan barn att de skulle klara en utgift på 1 000 respektive 15 000 kronor inom en vecka. Av dem med barn anger 17 procent av studiemedelstagarna att de inte klarar en oförutsedd utgift på 1 000 kronor, jämfört med 6 procent av dem utan barn. Något mer än hälften av de studiemedelstagare som har barn skulle inte klara en utgift på 15 000 kronor, jämfört med drygt en tredjedel av dem som inte har barn. De med barn kan därmed sägas vara mer ekonomiskt sårbara än studerande utan barn.

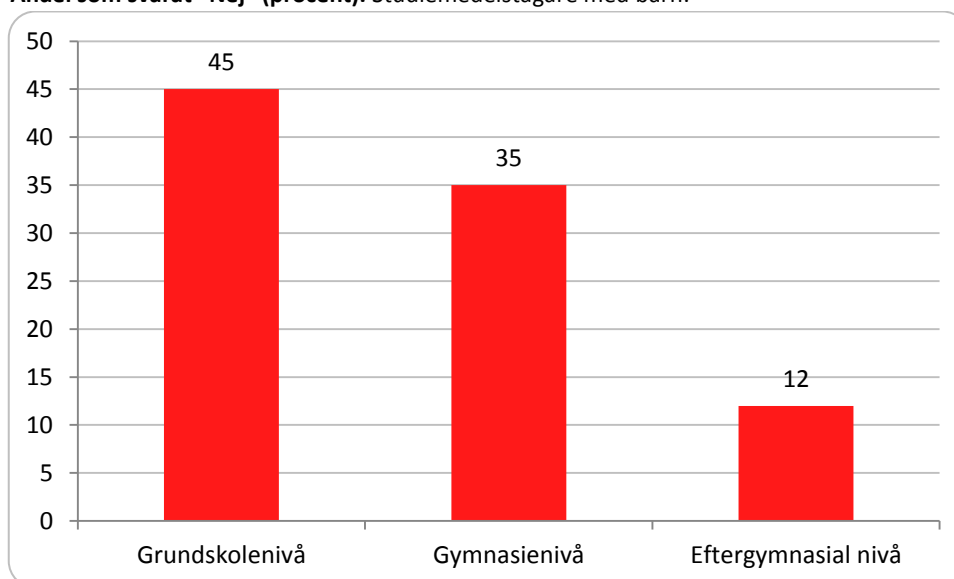
Tabell 4.1 Svar på frågan: Skulle du inom en vecka kunna betala en oväntad utgift på 1 000 kr? Flera ja-alternativ kunde väljas. Studiemedelstagare med barn. Andelar i procent.

Ja, med sparade medel	38
Ja, med löpande inkomster	8
Ja, med studiemedel	18
Ja, med ekonomiskt stöd/lån från make/maka, partner, sambo, pojkvän/flickvän	41
Ja, med ekonomiskt stöd/lån från föräldrar	15
Ja, med lån från bank eller kreditbolag	6
Ja, på annat sätt	3
Nej	17

De vanligaste sätten för studerande föräldrar att finansiera en mindre oväntad utgift är att använda sparade medel eller att ta hjälp av sin partner. En knapp femtedel skulle använda studiemedlen.

Andelen som inte klarar av att finansiera en oväntad utgift på 1 000 kronor skiljer sig något mellan olika studerandegrupper som har barn.

Diagram 4.2 Svar på frågan: Skulle du inom en vecka kunna betala en oväntad utgift på 1 000 kr? Andel som svarat "Nej" (procent). Studiemedelstagare med barn.



De tydligaste skillnaderna syns mellan studerande på olika utbildningsnivåer. Av dem som studerar på grundskolenivå är det hela 45 procent som inte skulle kunna finansiera en oväntad utgift på 1 000 kronor. Det kan jämföras med att det bland studerande på eftergymnasial nivå är 12 procent som skulle ha problem med en sådan utgift. Skillnaden mellan utbildningsnivåer speglar även en skillnad mellan personer som har invandrat till Sverige och personer som inte har invandrat. Invandrade studiemedelstagare med barn har i genomsnitt betydligt mindre ekonomiska marginaler än studerande som inte invandrat. Av dem som har invandrat har 30 procent problem med en oväntad utgift på 1 000 kronor, jämfört med 10 procent av dem som inte har invandrat.

Ytterligare en fråga om kontantmarginalen ställdes i enkätundersökningen, nämligen om de studerande eller deras hushåll klarar av att inom en månad betala en oväntad utgift på 8 000 kronor utan att låna eller be om hjälp.

Av de studiemedelstagare som har barn svarar 42 procent att de klarar att betala en oförutsedd utgift på 8 000 kronor utan att låna eller be om hjälp. Bland dem som inte har barn anger 63 procent att deras hushåll skulle klara en sådan utgift. De studiemedelstagare med barn som är gifta eller sammanboende anger oftare än ensamstående att de har möjlighet att klara denna utgift.

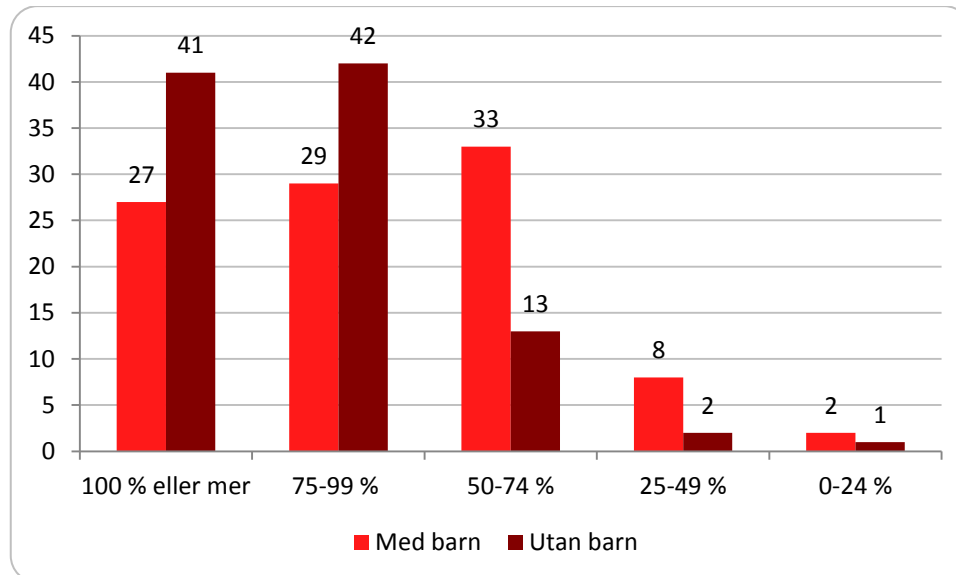
Motsvarande fråga ställs av SCB i undersökningen om levnadsförhållanden (ULF), men avseende en oväntad utgift på 10 000 kronor. Av samtliga i åldern 16–84 år är det 80 procent som har tillräckliga ekonomiska marginaler för att hantera en oväntad utgift på 10 000 kronor.¹⁹ Studiemedelstagare i allmänhet är alltså i detta avseende mer ekonomiskt sårbara än genomsnittligt, vilket i synnerhet kan sägas gälla de studiemedelstagare som har barn och särskilt då ensamstående med barn.

¹⁹ <http://www.scb.se> (2013-12-12).

4.2 Synen på studiemedlen

Studiemedlen – bidrag och lån – är avsedda att kunna täcka studerandes egna levnadsomkostnader. Förutom tilläggsbidraget till studerande som har barn är studiemedlen inte avsedda att täcka utgifterna för barn; de extra utgifter som barn för med sig är i huvudsak tänkta att tillgodoses genom andra stödformer, t.ex. barn- och bostadsbidragen.

Diagram 4.3 Svar på frågan: I vilken utsträckning täcks dina levnadsomkostnader av dina studiemedel? Studerande med studiebidrag och full lånedel. Andelar i procent.

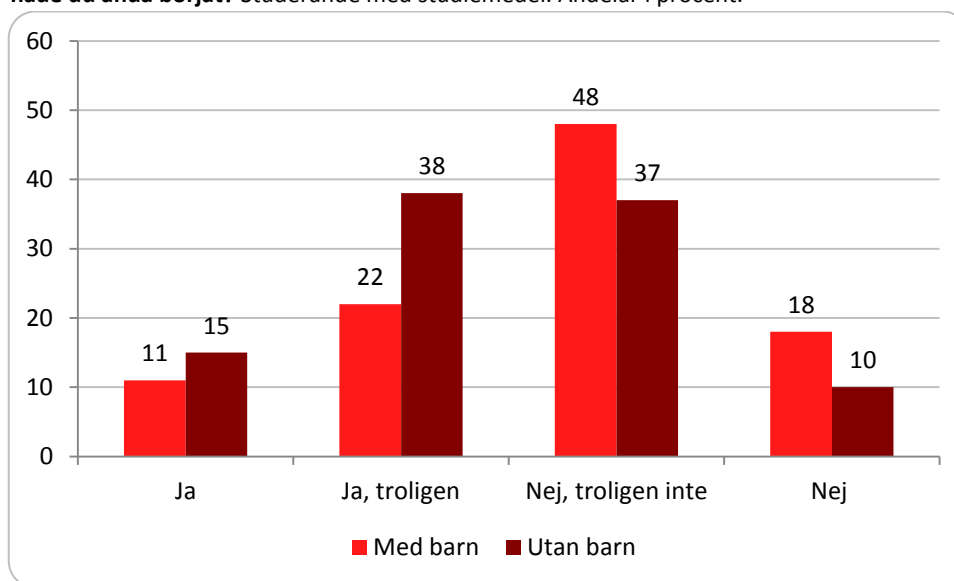


Studerande med full lånedel som har barn anser i mindre utsträckning än andra studerande att studiemedlen är tillräckliga för att täcka deras levnadsomkostnader – 27 procent anser detta, jämfört med 41 procent av dem utan barn.

Både studerande med och utan barn anger i högre utsträckning att studiemedlen räcker under 2013 jämfört med 2011. Av studiemedelstagarna (de med full lånedel) med barn ökade andelen som anser att studiemedlen är helt tillräckliga från 23 till 27 procent.

Trots att många studerande som har barn anser att studiemedlen inte räcker till, anger många i denna studerandegrupp att de inte, eller troligen inte, hade påbörjat sina studier om de inte hade kunnat få studiemedel.

Diagram 4.4 Svar på frågan: Om det inte hade funnits statligt studiestöd då du började studera, hade du ändå börjat? Studerande med studiemedel. Andelar i procent.

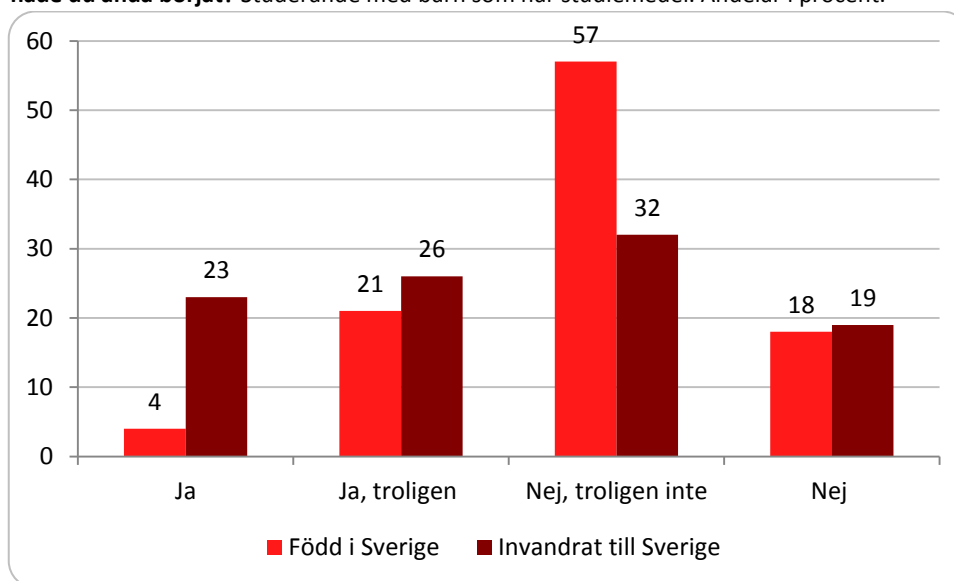


Av dem som har barn anger hela 66 procent att de inte eller troligen inte hade påbörjat studierna om de inte hade kunnat få studiemedel. Motsvarande andel bland dem som inte har barn är 47 procent. Studerande med barn kan därmed sägas vara mer beroende av studiemedel för att kunna studera – de är i högre utsträckning studiemedelsrekryterade.

Även när det gäller rekrytering skiljer sig studiemedlens betydelse för olika grupper studiemedelstagare som har barn. Män som har barn anger exempelvis oftare än kvinnor att de inte eller troligen inte skulle ha påbörjat sina studier om det inte hade kunnat få studiemedel. De kan därmed sägas vara något mer studiemedelsrekryterade än kvinnor. Att män är mer beroende av studiemedel, kan vara en bidragande förklaring till att andelen män bland de studerande föräldrarna är låg. Exempelvis har sammanboende män som studerar låga disponibla inkomster, vilket kan leda till att många män som har barn avstår från studier.

Likaså är studiemedelstagare som studerar på eftergymnasial nivå något mer rekryterade av studiemedlen än studerande på grundskole- eller gymnasienivå. En möjlig förklaring till det är att studiemedelstagare på exempelvis grundskolenivå ofta inte har något val till att studera, medan studerande på eftergymnasial nivå oftare kan antas ha andra alternativ.

Diagram 4.5 Svar på frågan: Om det inte hade funnits statligt studiestöd då du började studera, hade du ändå börjat? Studerande med barn som har studiemedel. Andelar i procent.



Mycket stora skillnader föreligger mellan studerande som är födda i Sverige och studerande som har invandrat till Sverige. Enligt enkätsvaren anger studerande födda i Sverige, och som har barn, betydligt oftare än motsvarande studerande som har invandrat, att de troligen *inte* skulle ha påbörjat studierna utan studiemedel. Detta kan ha flera orsaker. En anledning kan vara att studerande som har invandrat till Sverige måste läsa svenska för att till exempel kunna komma in på arbetsmarknaden. De har då inget alternativ till studierna, oavsett om de kan få studiemedel eller inte. En annan tänkbar förklaring kan vara att studerande födda i Sverige har hunnit skaffa sig en högre levnadsstandard och därmed har större behov av intäkter för att kunna hantera sina utgifter.

5 Diskussion och slutsatser

Tidigare har det i flera sammanhang uppmärksamats att studerande med barn är en studerandegrupp som har en knapp ekonomisk situation. I undersökningar CSN har genomfört har studerande med barn har också varit mindre nöjda med sin ekonomi än andra studerande. De uppgifter som presenteras i denna rapport har givit ytterligare kunskaper om studieekonomin för studerande som har barn. Dessa nya kunskaper kan bidra till en ökad förståelse för den studieekonomiska situationen för dem som studerar och om hur studieekonomin kan påverka personers val och därmed sammansättningen av studerandegruppen. Uppgifterna i rapporten kan eventuellt utgöra underlag för framtida ställningstaganden kring utvecklingen av studiestödet eller andra ersättningsystem.

I genomsnitt har studerande som har barn högre inkomster än studerande utan barn, både när det gäller förvärvsinkomster och nettoinkomster. Särskilt nettoinkomsten är mycket högre för studerande med barn än för studerande utan barn. Det beror bland annat på att många studerande med barn har exempelvis barnbidrag, tilläggsbidrag och bostadsbidrag.

För de flesta studerande som har barn är inkomster från arbete, näringsverksamhet eller kapital den största inkomstkällan. Bland dem som studerar med hög studieomfattning är dock studiestödet huvudsaklig inkomst för nästan tre av fyra studerande. Jämfört med studerande utan barn är det en relativt hög andel av dem som studerar på heltid och har barn – 11 procent av kvinnorna och 8 procent av männen – som har andra bidrag och transfereringar som huvudsaklig inkomstkälla. Ensamstående studerande som har barn har särskilt ofta andra bidrag och transfereringar som huvudsaklig inkomst, vilket gäller för 25 procent av dem som studerar med hög studieomfattning.

När hänsyn tas till hela familjens inkomster och sammanlagda konsumtionsvikt så är de genomsnittliga inkomsterna, de disponibla inkomsterna, högre än nettoinkomsterna för både studerande med och utan barn. Den disponibla inkomsten för studerande utan barn överstiger dock nettoinkomsten betydligt mer än den gör för studerande med barn. Detta innebär att de bidrag och transfereringar som i hög utsträckning tillfaller studerande med barn är nödvändiga för att dessa ska ges en likvärdig studieekonomi som studerande utan barn. Studiestöd och andra bidrag och transfereringar har därmed stor betydelse för att studerande föräldrar ska kunna studera. Detta får stöd i de enkätresultat som visar att studerande som har barn är mer beroende av studiemedlen för sitt val att påbörja studier, jämfört med andra studerande.

När det gäller sammanräknad förvärvsinkomst och nettoinkomst har män med barn högre inkomster än kvinnor med barn. När hänsyn tas till hela hushållet har dock män med barn en lägre genomsnittlig disponibel inkomst än kvinnor. Män som studerar och har barn har sannolikt ofta inte samma möjligheter som kvinnor som studerar och har barn att få ekonomiskt stöd av en partner. Bland dem som är sammanboende är dessutom andelen av männen som har försörjningsstöd betydligt högre än motsvarande andel av kvinnorna. Detta kan sannolikt vara en bidragande orsak till att de flesta studerande föräldrar är kvinnor och kan också betyda att män oftare än kvinnor avstår från att studera av ekonomiska orsaker.

Trots de insatser som görs löper vissa studerandegrupper särskilt hög risk för att ha en dålig ekonomisk situation under studierna. En sådan studerandegrupp är ensamstående med barn. Ensamstående behöver ha högre inkomster än sammanboende eftersom de inte har någon annan vuxen att dela sina kostnader med. Även yngre studerande som har barn har ofta låga inkomster, något som kan vara fallet även om de lever tillsammans med en partner. En anledning till det är att den person en yngre förälder lever tillsammans med kanske inte heller

har någon hög inkomst. En liknande situation föreligger, som redan har nämnts, för sammanboende män, som mer sällan än kvinnor i samma situation kan få ekonomiskt stöd av en partner. Andra grupper med relativt låga inkomster är studerande på låga utbildningsnivåer och studerande som är födda utomlands. Dessa grupper sammanfaller också på exempelvis grundskolenivån, där cirka 90 procent av de studerande är födda utomlands.

Även om studerande med barn generellt sett är mer missnöjda med sin ekonomi än studerande utan barn visar alltså resultaten i den här undersökningen att det både finns studerande med barn som kan antas ha en förhållandevis god ekonomi och studerande med barn som löper hög risk för dålig ekonomi. Andelen av de studerande föräldrarna som är nöjda med sin studieekonomiska situation har ökat mellan 2011 och 2013, vilket bland annat kan bero på det höjda tilläggsbidraget inom studiemedelssystemet och på att bostadsbidraget har höjts.²⁰

Det mest kostnadseffektiva sättet att vidta åtgärder för att förbättra ekonomin för studerande med barn, och för att öka möjligheterna för personer med barn att välja studier, vore att rikta stödet till dem med störst behov. En bärande princip för studiemedlen har dock under lång tid varit att andra kostnader än de egna levnadsomkostnaderna främst ska täckas inom ramen för andra ersättningsformer än studiemedel. Det kan därför diskuteras om studiemedelssystemet är mest lämpat för sådana eventuella insatser.

²⁰ Bostadsbidraget höjdes 2012 och 2014.

Referenser

- CSN (2009). *Studierande föräldrar i högre utbildning – Ekonomiska och sociala villkor*.
- CSN (2010). *Studierandes ekonomiska och sociala situation 2009*. Dnr 2010-2189-2365.
- CSN (2012). *Studierandes ekonomiska och sociala situation 2011*. Dnr 2012-2189-1703.
- CSN (2014). *Studierandes ekonomiska och sociala situation 2013*. CSN rapport 2014:1. Dnr 2013-219-9817.
- <http://www.scb.se> (2013-12-12).
- Konsumentverket (2010). *Koll på pengarna 2010*.
- Konsumentverket (2011). *Koll på pengarna 2011*.
- Konsumentverket (2013). *Koll på pengarna 2013*.
- Prop. 2012/13:1. *Budgetproposition för 2013*. Utgiftsområde 15.
- SOU 2009:28. *Stärkt stöd för studier – tryggt, enkelt och flexibelt*. Betänkande av Studiesociala kommittén.
- SOU 2012:69. *Med rätt att delta. Nyanlända kvinnor och anhöriginvandrare på arbetsmarknaden*. Slutbetänkande av Utredningen om ökat arbetskraftsdeltagande bland nyanlända utrikes födda kvinnor och anhöriginvandrare (AKKA-utredningen).
- SOU 2013:20. *Vuxenutbildning på grundläggande nivå – en översyn för ökad individanpassning och effektivitet*. Betänkande av GRUV-utredningen.